

# OBEC CHÝNOV



## průzkumy a rozbor

vypracoval atelier M.A.A.T., v zastoupení Ing. arch. Jirovský Martin, Ph. D.  
Říjen 2006

*zdroje :*  
*Archiv okresního úřadu Tábor*  
*Územní plán města Chýnov*  
*Chráněná území ČR- brožura*  
*Český statistický úřad*  
*Prameny obce*  
*Prameny autora*  
*PRVKUC, vyjádření DOSS*

## OBSAH :

<b>1</b>	<b>Geografie a historie sídla</b>	<b>str. 3</b>
1.1	Místopisné souvislosti a přírodní podmínky	str. 3
1.2	Historické souvislosti	str. 4 – 7
1.3	Místní názvy, Chýnov- současnost	str. 8 – 17
2.	Demografie, vzdělanost, ekonomická aktivita	str. 18 – 27
<b>3.</b>	<b>Urbanistická kompozice</b>	<b>str. 28</b>
3.1	Dobronice u Chýnova	str. 28
3.2	Kloužovice	str. 28 – 29
3.3	Chýnov	str. 29 – 30
3.4	Velmovice	str. 30 – 31
3.5	Záhostice	str. 31
<b>4.</b>	<b>Přírodní památky</b>	<b>str. 31 – 32</b>
<b>5.</b>	<b>Kulturní památky, hodnotné objekty</b>	<b>str. 32 – 34</b>
<b>6.</b>	<b>Energetické vazby</b>	<b>str. 34 – 35</b>
<b>7.</b>	<b>Vodohospodářské vazby</b>	<b>str. 35</b>
7.1	Dobronice u Chýnova	str. 35
7.2	Chýnov	str. 36 – 38
7.3	Kloužovice	str. 39
7.4	Velmovice	str. 39 – 40
7.5	Záhostice	str. 41 – 42
7.6	VODOHOSPODÁŘSKÉ POMĚRY KRAJINY	str. 42
<b>8.</b>	<b>Funkční struktura</b>	<b>str. 43</b>
8.1	Chýnov	str. 43 – 44
8.2	Ostatní sídla	str. 45
<b>9.</b>	<b>Dopravní vazby</b>	<b>str. 45</b>
<b>10.</b>	<b>Evidované zdroje znečištění</b>	<b>str. 46</b>
<b>11.</b>	<b>Ekonomika</b>	<b>str. 47</b>
11.1	Rok 2004	str. 47
11.2	Rok 2005	str. 48
11.3	Porovnání roku 2004 a 2005	str. 49
<b>12.</b>	<b>Hydrogeologické souvislosti, evidované zdroje nerostných surovin</b>	<b>str. 50 – 51</b>
<b>13.</b>	<b>Výsledky názorů veřejnosti, pracovní mapy</b>	<b>str. 51 – 53</b>

# 1 Geografie a historie sídla

## 1.1 Místopisné souvislosti a přírodní podmínky

### **Klimatické podmínky, stručný výtah:**

Podnebí mírně teplé, mírně vlhké, s mírnou zimou

Atmosférické srážky – necelých 600 mm

Průměrná roční teplota – 7 °C

Nejteplejší měsíc – červenec (prům. teplota 17,1°C)

Nejchladnější měsíc – leden (prům. teplota -2,9°C)

Srážkově nejbohatší je červenec – 85 mm

Srážkově nejchudší je únor – 29 mm

Okolí Chýnova je mírnou pahorkatinou přecházející na jihu téměř v rovinu, místy však přerušovanou drobnými údolími potoků a příkrými stráněmi, dodávajícími krajině nevšedního půvabu. Na severovýchodě a severu je uzavřeno Dubskými vrchy (700 m.n.m.), jimiž počíná Českomoravská vrchovina.

Na východě ohraničují Chýnovsko Lažanské lesy, na jihu a jihovýchodě Záhostické lesy a polesí Doubrava, na západě směrem k okresnímu městu Táboru rozsáhlé lesy zvané Bory. Je tak zcela Chýnov ukryt v lesích, jež jsou pozůstatkem obrovského pralesa, který v minulosti odděloval Čechy od Moravy.

Obec Chýnov leží v severovýchodní části Chýnovské pahorkatiny, na rozhraní geomorfologické podsoustavy Českomoravská vrchovina a Středočeská pahorkatina.

Nadmořská výška řešeného území stoupá od 445 do 506 m.n.m.

Geologickou podstatu území tvoří bioticko-muskovitické až muskoviticko-biotické svorové ruly a svory Chýnovské.

Působením přírodních podmínek se na uvedeném geologickém podloží vytvořily hlinitopísčité nivní půdy. Podle klimatické rajonizace ČSR patří území do oblasti mírně teplé, klimatického okrsku MT – 5, který je charakteristický kratším, mírně chladným a mírně suchým létem a mírně chladnou suchou zimou. Průměrná roční teplota se pohybuje od 5,5 do 6,7°C, průměrný roční úhrn srážek 600 – 800 mm. V relativní četnosti jednotlivých směrů větru převládá severozápadní a jihovýchodní proudění. Podle geobotanické rekonstrukce vegetace má v řešeném území přirozené předpoklady společenstvo acidofilních doubrav.

V druhové skladbě přilehlých lesů převládá monokultura borovice lesní.

## 1. 2 Historické souvislosti

Chýnov je jednou z nejstarších historických osad v Čechách, neboť se připomíná již r. 981 mezi 16 pomezními hrady a sídly krajů. Název se odvozuje od osobního jména Vchyna, který prý byl zakladatelem zdejšího staroslovanského hradiště (nebo od slova hýno – hejno, tj. časté shromáždění lidu). Archeologické nálezy v okolí fary svědčí však o tom, že, toto terémem chráněné místo, bylo osídleno již v době předhistorické.

Kronikář Kosmas připomíná "Hinov" v 9. století jako jeden z pohraničních hradů rozsáhlého knížectví Slavíkova, jako župní hrad na pokraji pomezného hvozdu. Chýnov byl politickým i církevním střediskem rozsáhlé župy, která byla jednou z největších v Čechách, avšak její území bylo pokryto většinou pralesy. Za Boleslava II., jenž se zmocnil panství slavníkovského, stalo se Chýnovsko majetkem pražských knížat a později českých králů. Poslední župan se připomíná r. 1222. Brzo na to význam Chýnova poklesl tak, že se nazývá jen trhovou vsí.

V roce 1250 vyměnil král Václav I. s biskupem pražským Mikulášem za jiné statky trhovou ves Chýnov s podáním kostelním a celým záduším kromě všeho příslušenství hradu (okolí osady aj.). Tím přestal být sídlem krajských úřadů, které byly přeneseny jinam, avšak brzo se stal sídlem děkana chýnovského. Ve 14. století příslušelo k děkanství chýnovskému 47 far. Zdejší kostel je údajně svým původem nejstarší v diecézi budějovické. Na místě, kde bývalo pohanské obětiště ke cti boha Triglava dal vystavět otec sv. Vojtěcha křesťanský chrámek Nejsvětější Trojice, který prý stál až do r. 1670, kdy jej dal hejtman panství chýnovského a ratibořského Haugsporger zvětšit. Přestavbu prováděl stavitel Spinetti.

Koncem 13. stol. byl Chýnov s okolními vesnicemi dvakrát vypleněn Vítkovci, příbuznými Závíše z Falkenštejna, kteří se mstili na biskupských statcích za zajištění Závíšovo. Od těchto dob není o osudech Chýnova nic známo až do působení arcibiskupa Arnošta z Pardubic. Ten se zasloužil o zvelebení panství, budování tvrzí a zakládání rybníků. Přisuzuje se mu i založení chýnovského tvrze. Za krále Václava IV. prý se hradu chýnovského zmocnil Mikuláš Zúl (Zaul) a znepokojoval loupežemi krajinu, byl však se svou bandou zneškodněn na králův rozkaz arcibiskupem. Poslední arcibiskup, jenž byl v přímém držení Chýnova, byl Kunrat z Vechty, který roku 1413 "zapsal k zaplacení dluhu kostela Pražského tvrz a zboží v Chýnově v 800 kopách zapůjčených Hanuši z Ronova a bratřím jeho".

Panství pak přešlo vždy na krátký čas do dalších rukou až se dostalo r. 1457 do držení Jana z Malovic a z Pacova. Jeho rod zde seděl až do konce 16. století. Poslední z rodu Malovců Michal odkázal zboží své sestře, která se provdala za Zikmunda Vencelíka z Vrchovišť, jemuž pak panství v závěti odporučila.

Tento však přišel r. 1622 o celý majetek konfiskací pro účast v povstání českých stavů. Komora královská prodala pak tvrz a městečko Chýnov se všemi vesnicemi cizímu šlechtici Janu Oldřichovi z Eggenberka. Jeho syn Jan Christian odkázal pak statky své manželce, která byla z rodu Schwarzenberků.

Tím připadlo panství po její smrti tomuto mocnému jihočeskému rodu. Kníže Adam František ze Schwarzenberka dal přistavět ke kostelu věž (1727) a rekonstruoval zámek (1729–30 dal postavit nové poschodí). Další majitelé z tohoto rodu pozvedli značně své

statky, rozšířili je a vyvíjeli i stavební činnost. Po rozdělení schwarzenberského panství na dvě větve rodu zůstal Chýnov v držení knížecí linie starší.

Jan Adolf zakládal rovněž průmyslové závody. Schwarzenberkové byli chýnovskou vrchností až do zániku patrimonie r.1945, kdy přešel majetek do národní správy a velkostatek byl rozdělen zemědělcům.

V době svého založení nebyl Chýnov velkou osadou. O jeho velikosti máme zprávy teprve v berním rejstříku z r. 1379 a urbáři z let 1390 – 1400, avšak lze předpokládat, že od svého založení příliš nevzrostl. R. 1379 byl v něm hrad, který na místě původního knížecího dvorce vystavěl snad biskup Tobiáš z Bechyně a který znovu vystavěl arcibiskup Arnošt z Pardubic. U příchodu ke hradu stál chrám, vedle fara, škola, lázeň, 3 mlýny a 9 krčem. Městečko, práva asi pražského (?), obklopovalo obdélně tržiště před hradem s osou od severu k jihu, jímž procházela dlouhá ulice podle cesty, níže na jihu pod hradem za rybníkem a mostem ji křížila ulice druhá. V roce 1390 zde bylo 26 měšťanů, 9 podsedků, 6 majitelů zahrad a domků, 10 zahradníků, ke konci 14. stol. 4 mlýny a 10 krčem.

Většina obyvatel se živila zemědělstvím, menší část drobnými živnostmi. Proslulé bylo zdejší hrnčířství (dílna Míkova vyráběla chladicí pánve pro skelné hutě, vyvážené i za hranice). Panský pivovar před zámek postavil Jan Malovec z Malovic v r. 1581. V minulém století byl obnoven a pivo se dodávalo do širokého okolí. Po druhé světové válce pak byl provoz zrušen a budovy využity jako sklady JZD.

V minulém století rozkvetlo zde též vápenictví. Nedaleko se vyskytující vápenec se pátil na vápno v okolí Chýnova už od pradávna. V r. 1905 byla zřízena nová kruhová pec u nádraží. Z původních selských vápenek vyrostl průmysl panský, později akciový. Roku 1928 z nich byl vytvořen samostatný závod – Chýnovské vápenky. Dnes je to provozovna Šumavských vápenic, n.p. Sušice. Vápencové lomy jsou v blízké Kladrubské a Pacově hoře (nyní je v provozu pouze lom v Pacově hoře). Vápenec se nejdříve dovážel povozy, později ozubenou silniční lokomotivou, a pak úzkokolejnou drahou. Tato byla však nakonec zrušena a doprava se děje nákladními auty. Ve zmíněné Pacově hoře byla náhodně objevena r.1863 jeskyně, která je největší vápencovou jeskyní v Čechách. V permském útvaru jižně od Chýnova byly v minulém století třikrát marně podniknuty pokusy nalézt kamenné uhlí. Nedaleko nádraží byla vybudována roku 1909 družstevní škrobárna (nyní provoz Škrobáren, n.p. Havlíčkův Brod) a na západním okraji města po 2. světové válce malá továrna na bytový textil (závod Bytex).

Zvláštností Chýnova je vodovod. Severně od města na lukách zvaných Rutice vyvěrají ze země prameny, které koncem 16. stol. svedl věhlasný stavitel třeboňských rybníků Jakub Krčín z Jelčan do otevřené stoky a tou do rybníka "Návozskýho", z něhož pak byla voda vedena rourami do městských kašen. Vodovod byl nákladně upraven v letech 1895 a 1930. Původní hřbitov byl až do r. 1774 kolem kostela, později ho pak rozšířili. Roku 1889 byl zřízen nový hřbitov za městem, který se používá dodnes. Tento hřbitov je významnou kulturní památkou, poněvadž na něm vytvořili četná díla chýnovský rodák sochař František Bílek a jeho žák Karel Gabriel. Bílek si postavil na předměstí vilu čp. 133, v níž je dosud jeho atelier. Dílo vynikajícího sochaře a smíšená jeskyně přitahuje do Chýnova stále větší počet turistů.

Roku 1861 byla zřízena v městečku pošta, která pak měla od r.1874 i telegrafní spojení. V roce 1867 byla založena četnická stanice. Lékařský obvod je velmi starého data, jeho přesnější vznik lze však těžko zjistit.

První zmínka o chýnovských učitelích je uvedena v urbáři arcibiskupství pražského z r.1390. Další zprávy jsou známy ze 17. století. Původní škola stávala na místě nynější zahrádky před děkanstvím. V roce 1861 byla vystavěna u děkanství nová dvoupatrová školní budova. Žactva však přibývalo a kromě toho získal Chýnov roku 1896 měšťanskou školu, takže tato budova již nepostačovala. Proto byla v letech 1897–98 postavena na hořejším náměstí nová školní budova, pro níž byly zbořeny tři domy. Po různých opravách slouží dodnes, avšak kapacitně ani svým vybavením neodpovídá současným požadavkům ZDŠ. Proto bylo přikročeno k výstavbě nového školního pavilonu.

Roku 1903 povýšil František Josef I. Chýnov na město. Dne 9. srpna 1904 obdržel z kabinetní kanceláře císařské nový znak s českým diplomem s přivěšenou pečetí. Dnes má tato událost pouze význam historický, poněvadž podle současných kritérií nemá Chýnov městský charakter. Je proto také sídlem místního národního výboru.

### *Jeskyně*

I když bylo ve druhé polovině 20. století v Pacově hoře otevřeno několik velkých lomů, byl vchod do Chýnovské jeskyně objeven v malém selském lomu na jižním svahu kopce. V létě roku 1863 pracoval v lomu skalník Vojtěch Rytíř. Při práci prý upustil kladivo, které zapadlo do rozsedliny ve skále.

Aby nástroj našel, musel se do pukliny protáhnout. Překvapen zjistil, že úzká štěrbinu se mění v širokou chodbu a pokračuje do hloubky. Zda lamač ztracené kladivo našel, o tom se již zprávy nezmiňují, jisté však je, že objevil vchod do jeskyně v té době největší v Čechách. "První, kteří se dovnitř odvážili, byli: Jan Strnad, dozorce nad vápnem, pak skalníci Josef Janů a Jan Švehla. Svítilce si dračkami prošli všechny chodby jeskyně, a ponejprv jen po delším bloudění opět cestu nazpět našli....Odvážnými sáhodlouhými kroky sestupovali jsme po obrovských čili čertových schodech, ohromných to balvanech se stropu spadlých a tu se již z dále zatřpytila voda, odrážejíc paprsky pochodní a oznamujíc nám, že se na nejhlubším místě jeskyně nalézáme." – takto popisují objevitelský sestup do jeskyně tehdejší kustodi Zemského muzea v Praze Antonín Frič a Jan Krejčí.

Již několik dnů po objevu společně s ing. Wettem jeskyni zaměřili a zhotovili první mapu podzemních prostor. Od roku 1865 začal v jeskyni pracovat rolník z Dolních Hořic Josef Rothbauer.

V nízkých chodbách prokopával usazeniny, do strmých úseků umístil žebříky a úpravou vchodu umožnil již v roce 1868 prvním návštěvníkům prohlídku jeskyně. Tím však práce zdaleka nekončily. Naopak, Josef Rothbauer a po něm zejména jeho vnuk Václav Rothbauer, se o velmi citlivé a romantické zpřístupnění jeskyně zasloužili zbudováním kamenných schodišť, můstků, účastí při objevech, úpravou areálu a také první elektrifikací turistické trasy v roce 1952. Svou činnost v jeskyni zahájil v roce 1939 student Vladimír Homola.

Objevil několik významných částí systému a studoval geologii, hydrologii a morfologii Chýnovského krasu. V roce 1962 provedl František Skřivánek stopovací zkoušku v podzemním toku Chýnovské jeskyně a zjistil, že jeho vody vytékají na povrch v tzv. Rutické vyvěrače. V následujících letech se jeskyňářům podařilo objevit ještě řadu dalších chodeb, z nichž nejvýznamnější jsou trvale zatopené prostory, prozkoumané členy České speleologické společnosti ZO 1 – 10 Speleo-aquanaut v 80. letech 20. století.

Plocha jeskyně činí celkem 80,9 ha. Chodby jsou asi 1200 metrů dlouhé. Z toho je však veřejnosti zpřístupněno jen 220 metrů. Můžeme sestoupit až do hloubky 41 metrů, kde se dostaneme k podzemnímu toku. Některé části jeskyní jsou zatopeny vodou. V prostorách mimo návštěvní okruh probíhá speleologický a speleopotápěčský průzkum, při kterém byly v 80. a 90. letech objeveny v zatopených prostorách jedinečné druhy křemene a dalších minerálů.

Jeskyně se nacházejí v krystalických vápencích doprovázených amfibolity (amfibolit = hlinitokřemičité minerály zbarvené podle příměsí). V jeskyních se nevyskytuje krápníková výzdoba, ale jsou velmi krásné svou barevností. Barvu jim dávají bílé, žluté a hnědé mramory spolu s tmavými vrstvami amfibolitů, které tvoří kruhové útvary – tzv. pyktická oka. Na modelaci jeskyní se podle průběhu amfibolitů ve vápencích podílí eroze a selektivní eroze.

Jeskyně byly objeveny roku 1863 při práci v lomu a zpřístupněny byly již v roce 1968, čímž se staly prvními zpřístupněnými jeskyněmi na území dnešní ČR. Dodnes se nám také zachovalo původní kamenné schodiště.

### *Těžba vápence*

Název Pacova hora není odvozen od města Pacova, jak se jednoduše nabízí, ale vznikl zkomolením původního názvu hora Pecová – podle mnoha malých pecí na pálení vápna zřízených v jejím okolí. Vápenec se za stejným účelem těžil i v nedaleké Kladrubské hoře a dalších menších lomech v okolí.

Přestože o lomu v Pacově hoře se konkrétně zmiňuje až zpráva z roku 1747, lze z historických pramenů dovodit existenci chýnovského vápenictví již v 15. století. Kolem roku 1830 byly na chýnovském panství v provozu čtyři vápenky patřící knížeti Schwarzenberkovi. Původně se vápenec lámal tak, že se ložiska vybírala shora, většinou na základě vyhledání virgulí. Základ dnešnímu, lomu byl dán v roce 1857, kdy mohutné ložisko vápence bylo otevřeno lomovou stěnou v celé výšce kopce.

Těžba vzrůstala s poptávkou po kvalitní surovině z Chýnovska. Roku 1878 byla proto v Pacově hoře postavena již třetí velká pec na pálení vápna. Dne 14. srpna 1879 vyjel z Pacovy hory první silniční parostroj v Čechách od anglické firmy Aveling & Porter, aby zajišťoval odvoz vápna do Tábora. Přestože jezdil denně a vozil 100 – 150 q vápna, muselo vypomáhat ještě deset koňských potahů. Za ideálního počasí (když cesta nebyla rozbahněná), mohl táhnout tři vozy. Průměrná rychlost byla 3 km/hod.

V instrukcích pro provoz bylo i nařízení, že „při spatření koní, či tažného dobytka se musí zastavit a nechat je bez vyplašení projít, aby si zvykali“. Velmi dobrým vedením a organizací podnik nadále vzkvětal, takže před první světovou válkou bylo na vápenkách zaměstnáno 260 dělníků a produkce vápna dosahovala až 17 000 tun ročně. V Chýnově byla postavena velká vápenka s kruhovou pecí o 24 komorách. Lomy v Pacové a Kladrubské hoře byly s touto vápenkou propojeny úzkorozchodnou dráhou. Od roku 1928 vznikla společnost s.r.o Chýnovské vápenky. Ta pak kromě vápna dodával na trh i cihly, hořečnatý vápenec Chýnomag, stavební kámen, šterk, drtě a vysoce kvalitní omítku Chýnomit. Tradice vápenictví na Chýnovsku se udržela až do roku 1964, kdy bylo lámání vápence ukončeno a v lomu se nadále těžil pouze materiál na výrobu kamenné drtě. Poslední vápenka v Pacově hoře byla zbourána v roce 1972.

Práce v lomu pokračovaly ještě do roku 1998, kdy byl proveden poslední, v pořadí 270. clonový odstřel. Opuštěný lom s okolím je nyní chráněn jako přírodní rezervace.

### 1.3 Místní názvy, CHÝNOV – současnost

Město Chýnov má v současné době pět místních částí, a to Chýnov, Záhostice, Kloužovice, Velmovice a Dobronice u Chýnova. Celkový počet trvale hlášených obyvatel je k 1.1.2006 2169.

Podle čísel popisných je v Chýnově 502, v Záhosticích 47, v Kloužovicích 67, ve Velmovicích 29, v Dobronicích 70 domů (jedná se o RD, bytové a nebytové domy).

Občanská vybavenost v oblasti obchodní sítě je zejména přímo v Chýnově na velmi dobré úrovni a vzhledem k tomu, že vzdálenost z ostatních místních částí není velká, jejich obyvatelé chodí nebo jezdí na nákupy do Chýnova. V Kloužovicích a Dobronicích jsou navíc drobné prodejny, kde si mohou občané zakoupit základní zboží. Jsou zde i velkoobchodní prodejny stavebnin, hutního a nerezového materiálu a zemědělských potřeb.

Z institucí, které slouží občanům a nacházejí se na území města, je mateřská škola, základní škola, zdravotní středisko a lékárna, obvodní oddělení policie ČR, městský úřad s matrikou a stavebním úřadem, městská knihovna, Česká pošta, Domov důchodců, turistická noclehárna, a sbor dobrovolných hasičů. V oblasti služeb města je to Místní hospodářství a Chýnovská majetková s.r.o., které jsou pod jeho správou.

V posledních deseti letech město investovalo velké finanční náklady do výstavby bytů, s tím spojené občanské vybavenosti a infrastruktury, dále do oprav místních komunikací, chodníků, oprav stávajících objektů, veřejné zeleně, sportovních zařízení atd.

Z výše uvedené výstavby bytů – výstavba čtrnácti bytového domu s malometrážními byty, dvou sedmácti bytových domů, domu s pečovatelskou službou s devatenácti byty a několik bytů, které vznikly úpravou nevyužitých prostor. V současné době se staví dvacetibytový dům, který bude dokončen na jaře 2006. Z dalších akcí byly nově postaveny ČOV Chýnov, ČOV Kloužovice, vodovod Dobronice, druhé travnaté fotbalové hřiště, bazén a oprava fasády a výměna oken v základní škole. V neposlední řadě byla provedena celková rekonstrukce chýnovského kostela. V současné době probíhá výstavba nového sportovního areálu u bazénu. V oblasti oprav a rekonstrukcí byly opraveny téměř všechny místní komunikace, velká část chodníků, další opravy v základní a mateřské škole a mnoho dalších akcí, které zde nelze všechny jmenovat. Je třeba do Chýnova přijet a přesvědčit se na vlastní oči.

*Historické prameny sborníků:*

#### **Předhistorie**

A právě zde, na prahu samého pralesa, při důležité stezce směrem na Moravu, vzniká někdy v 10 st. významné chýnovské hradiště.

Památná slova kronikaře Kosmyz roku 981 „has urbes habuit terminales: Hinov? Dudlebi, Netoliczi usque ad mediam sylvam...“ (...tyto pomezí hrady: Chýnov, Doudleby, Netolice až doprostřed hvozdů...), nás uvádějí do dějin Chýnova, v té době pomezí hradu významného kmene Slavníkovců. Po vyvraždění Slavníkovského rodu přešel Chýnov do majetku knížecího rodu Přemyslovců.

Stal se tak střediskem rozsáhlé provincie „chýnovské“, o které je zmínka v listině knížete Soběslava I. Z roku 1130.

Tolik prameny nejstarší historie Chýnova.



Chýnov leží 10 km jihovýchodně od okresního města Tábora v malebné, zalesněné krajině. Navzdory rušnému provozu průjezdní dálnové silnice ubíhající na Brno, vycítí jistě každý vnímavý návštěvník kouzlo poklidného místa se starobylymu kašnami, s protáhlým náměstím v horkých dnech stíněným řadou kaštanů a lip, s tichým zákoutím u zámku a s nízkými domy o dvojité střeše selského baroka.

Za touto vyrovnaností se však skrývá činorodá práce i bohatá historie. Vždyť téměř každá událost se odrazila v životě Chýnova a jeho lidu.

Svůj název odvozuje obec od osobního jména Chýna (tedy Chýnov = Chýnův hrad).

Dávno je tomu co býval Chýnov významným střediskem a křižovatkou na kupeckých cestách. V nejstarším období jím procházela důležitá stezka, jež spojovala slavníkovkou rezidenci Libici s jižními Čechami (zvláště s Doudleby a snad i s Netolicemi), později, asi ve 12.st. můžeme předpokládat, že podobnou funkci měl i na stezce směrem na Moravu přes pohraničí hvozdu, oddělující Moravu od Čech.

O jeho starobylosti svědčí nejen archeologické nálezy, ale i první zmínka, kterou nám zanechal letopisec Kosmas († 1125) ve své latinsky psané České kronice. Zpráva, která se vztahuje k roku 981 nám říká, že Chýnov byl pomezím hradištěm knížete Slavníka a cílem zabezpečit území proti sousedním Rakousům. Hradiště mělo dominantní polohu, stálo patrně na nevysokém, ale strmém ostrohu, ze tří stran, chráněno potokem, který vytvářel močály, čtvrtá strana měla opevnění umělé.

Snad tu byl násep a palisáda.

Zajímavá je i historie místního kostela, který se v písemných pramenech poprvé připomíná roku 1255 s poměrně rozsáhlým záduším. V sedmdesátých letech 17.st. Byl kostelík barokně přestavěn italským stavitelem Spinettim a současně i zvětšen. Roku 1727 byla k němu přistavěna věž – dominanta celé obce.

Na jednom z kostelních oltářů je umístěná barokní miniatura oltáře kláštera ve Zlaté Koruně. Za zmínku stojí i renesanční cínová křtitelnice z roku 1626.

Za kostelem býval od nejstarších dob až do roku 1889 hřbitov. Zvenčí do kostelní zdi jsou zasazeny tři náhrobní desky ze 17. a 18.st. Uprostřed hřbitova stojí dva srostlé stromy (jasany ztepilé), jejichž větve pojalý do sebe železnou opěru blízkého kříže a vyzvedli ji do výše.

Sjednocovací proces českých knížecích kmenů se řešil vzájemným bojem o vládu a skončil pro majitele Chýnova – Slavníkovce – velmi tragicky. Byli roku 995 vyvražďeni na svém ústředním sídle Libici. Tak se dostalo zboží slavníkovské do rukou českých knížat a později králů.

Přemyslovci ponechali i nadále na chýnovském hradišti správu rozsáhlého území s kastelánem, z nichž známe jmenovitě Oldřicha z roku 1220. Někdy brzy po tomto datu nastává zánik chýnovského hradiště ve smyslu správního centra této oblasti Čech, což nám dokazuje listina krále Václava I. Z 25. března 1250, v níž je Chýnov nazýván pouze trhovou vsí. Touto listinou se trhová ves Chýnov včetně přilehlého okolí dostává z původně zeměpanského majetku do majetku pražského biskupství a později arcibiskupství, jemuž náleželo až do roku 1413. Z pražských biskupů a arcibiskupů se Chýnov stává hospodářským, správním a soudním centrem panství, které zahrnovalo v době předhusitské deset vesnic. Biskup Dobiáš z Bechyně ho nazývá dokonce v listině dotované do konce osmdesátých let 13.st. městem. Písemné prameny z 14.st. nám dokládají dosti intenzivní kolonizační činnost, v níž důležitou úlohu hrálo patrně rybníkářství. Ve ¾ 14.st. se dovídáme o existenci hradu a skoro současně známe i konkrétní jména chýnovských purkrabí – nejvyšších úředníků na panství.

Pražské arcibiskupství se na počátku 15.st. dostávalo do velmi svízelné hospodářské i finanční situace, která posléze způsobuje, že je 16. října 1413 zastavil pražský arcibiskup Konrád z Vechty chýnovské panství a jeho bratří. Chýnov již poté nikdy nebyl vyplacen zpět a dostává se tak trvale do držení světských feudálů. Husitská doba jistě silně pozměnila osudy celého Chýnovska a zvláště jeho poddaných obyvatel, chudiny a drobných řemeslníků revoluční myšlenky zaměřené proti starému řádu, které byly hlášány v nedalekém Táboře, způsobily, že mezi prvními obyvateli, či snad i zakladateli tohoto města nacházíme i příchozí z Chýnova.

Ve druhé polovině 15.st. získali Chýnov s celým panstvím Malovci z Malovic, kteří se pak také psali z Chýnova. Obnovili hrad a jejich nejvýznamnějším počinem bylo přivání nejvýznamnějšího rybníkáře Jakuba Krčina z Jelčan ke stavbě vodovodu. Voda se přiváděla otevřenou stouhou ze vzdálenosti více než dvou kilometrů do Návozkého rybníka a odtud sosnovými rourami do několika městských kašen a studní. Současně se stavbou vodovodu byl roku 1581 postaven pivovar, který sloužil až do roku 1948.

Poslední majitelkou Chýnova z rodu Malovců byla Anna Mandalena, na kterou vzpomínají obyvatelé Chýnova v dobrém. Vzдалa se totiž práva "od úmrtí", což znamenalo propadnutí majetku poddaného po smrti zpět majiteli panství. Ta odkázala majetek svému manželovi Zikmundu Vencelíkovi z Vrchovišť.

Tento muž byl však také posledním českým pánem chýnovského panství. Za účast v povstání proti císaři Ferdinandu II., byl veškerý jeho majetek zkonfiskován a prodán za 80 tisíc kop míšenských krumlovskému vévodovi Janu Oldřichovi z Eggenberků. Roku 1719 pak celé panství přišlo dědictvím knížecímu rodu Schwarzenberků. Příslušníci tohoto rodu zároveň byli posledními feudálními pány Chýnova. Schwarzenberkové vystavěli z Maloveckého hradu roku 1729 barokní zámek. Horní část byla nahrazena novým poschodím, dolní zůstala s mohutnými zdmi uchována. Dnes užívají upravených prostor zámku k zasloužilému odpočinku důchodci. Mnozí z nich jsou potomky těch, kteří tento památný objekt stavěli vlastníma rukama. Životnost husitských revolučních tradic na Chýnovsku jež během 17. či 18.st. Je doložena na příkladě tzv. Žížkova stolce na nádvoří bývalého zámku.

V historii školství jsou první zprávy o učitelích z konce 14.st. Škola stávala po několik staletí v místech dnešních zahrádek před děkanstvím vedle kostela, byla však velmi nevyhovující a teprve nové nároky na výchovu mládeže donutily obec k postavení nové školy (budova dnešní pošty a ÚNZ). To bylo roku 1862. Ani ta však nevyhovovala a tak byla roku 1898 slavnostně otevřena školní budova na horním náměstí, která spolu s moderní panelovou přístavbou z roku 1971, provedenou nákladem 4,6 milionu Kč, slouží dodnes.

Od nepaměti měl Chýnov též právo trestní a hrdelní. Šibenice stávala na vrchu Oboře, roku 1708 byla vystavěna v místech, kde se dnes říká "Na spravedlnosti". Až do roku 1761, kdy byla zbořena, se zde popravovalo.

V únoru roku 1833 postihl Chýnov velký požár, kterému padlo za obět' 13 domů a 12 stodol včetně radnice. Hmotné ztráty byly velmi vysoké a zahynul též jeden člověk.

Téhož roku byla vystavěna silnice od Tábora k Pacovu. O půl století později se začalo i se stavbou železnice. K tomuto účelu postavili italská dělníci v okolí Chýnova několik kamenných mostů na způsob antických akvaduktů.

Se zrušením roboty roku 1848 byly vrchnostenské úřady zrušeny a nahrazeny státními, jejichž sídlem se stal Tábor. Až do této doby se městská rada skládala z rychtáře a konšelů, kteří byli jmenováni vrchností. Od roku 1848 byli obecní funkcionáři voleni. Rychtáře nahradil purkmistr a konšele radní.

Sociální struktura obyvatel Chýnova ve druhé polovině 19.st. byla dosti rozličná.

Priorní postavení v obci měli zvláště kupci. Ve větším počtu byla zde zastoupena tato řemesla: tkalcovství, hrnčířství, kovářství, pekařství, obuvnictví, krejčovství a řeznictví. Zvláště hrnčířství bylo výnosným řemeslem, neboť zde byla výborná hlína a osobitý způsob výroby se dědil z generace na generaci.

V životě lidu malého městečka sehrály velkou úlohu různé spolky, které podněcovaly zájem širší veřejnosti, zvláště o kulturní dění. Byly to například Čtenářská beseda, Spolek divadelních ochotníků, odbor Národní jednoty pošumavské, SDH; později vznikaly i sportovní – Sokol, AFK, Sportovní kroužek, Bruslařský klub a mnoho jiných.

Nedaleko Chýnova se táhne nevelká vápencová kra. Dodnes patrné drobné lomy svědčí o tom, že v okolí místní rolníci vápenec lámali již před několika staletími a pálili ho na vápno, které pak rozváželi po celých jižních Čechách. Rozmáhající kapitalismus si nenechal ujít příležitost k zisku a do masivu Pacové hory se brzy začaly zařezávat schwarzenberské lomy. Práce se zrychlila, výroba zvýšila, vyžádala si rozšíření vápenek velkou stavbou u chýnovského nádraží v roce 1905, ale odměňování stále více zaostávalo za ziskem podniku. Z lamačů se tak, aniž zaměstnavatelé chtěli, stává uvědomělý proletariát.

### **13.století**

Z dvacátých let tohoto věku se nám dochovalo jméno jednoho z královských úředníků a sice Oldřicha Kastelána z Chýnova. Zanedlouho však nastává úpadek místního správního střediska a roku 1250 dal král Václav I. „ves trhovou“, Chýnov, pražskému biskupství výměnou za jiné statky.

V listině stvrzující tuto výměnu se uvádíi kostel v Chýnově.

Jeden z církevních majitelů, pražský biskup Tobiáš z Bechyně, nazývá Chýnov kolem roku 1290 městem. V této době za tzv. „domácí války“ byl Chýnov vypleněn pražským purkrabím Hroznaťou z Husic.

### **14. století**

Velkého rozkvětu dosáhl Chýnov za držení prvního pražského arcibiskupa Arnošta z Pardubic, důvěrníka a rádce císaře Karla IV. Arnošt', zde prý často pobývajícím, vystavěl pevný hrad a na svém panství zbudoval mnoho rybníků.

Již před rokem 1390 stála v Chýnově škola. Známe i jméno „rectora“ školního Macka, který kromě školy spravovali krčmu.

### **15. století**

Patnácté století je poznamenáno založením husitského Tábora v těsné blízkosti zdejšího katolického zboží. Nemůže být pochyb o tom, že mezi první tábořské obyvatele patřili i poddaní z Chýnova.

V této době, přesněji roku 1413, ztrácejí pražští arcibiskupové natrvalo chýnovské panství ve prospěch světské šlechty.

Krátkou epizodku v dějinách Chýnova sehráli Ronovští, o to významnější pak jejich nástupci Malovci z Malovic a Chýnova (od roku 1457).

## 16. století

Roku 1520+se mladý Zdeněk Malovec dostal do pověstné tábořské „knihy smolné“, neboť zosnoval se svými přáteli a tlupou poddaných ze širokého okolí přepadení karavany tábořských kupců.

S pozdějším věkem se ale usadil, stal se váženým mužem, správcem bechyňského kraje a zasedal v zemském soudě.

Nástupce Zdeňka, Jan Malovec, pozval proslulého rybníkáře Jakuba Krčina z Jelčan ku stavbě vodovodu a současně roku 1581 nechal vystavět proti kostelu pivovar, vařící pivo až do roku 1948. Pivo prý výborné chuti. Soudobý pramen říká: „Chýnovský truňk jest malvaz vskutku předobry, jež všechny oudy v těle v mumraj obecný rozjařiti může“.

## 17. století

Za účast naprotihabsburském odboji, po bitvě na Bílé hoře, ztácí manžel Anny Mandaleny z Malovic, Zikmund Venclík, panství chýnovské a to je prodáno roku 1623 krumlovskému pánu Janu Oldřichu z Eggenberku za 80 000 kop míšeňských. Z tohoto období pochází i nádherná cínová křtitelnice v místním kostele. Kostel sám byl roku 1679 přestvřen Italem Spinettim v barokním slohu a zvětšen.

## 18. století

Smrtí Ernesiny Eggenberkové, rozené Schwarzenberkové, v roce 1719 přešlo chýnovské panství na krále jižních Čech – Schwarzenberky. Ti se zasloužili o přístavbu věže ke kostelu (1727) a o dva roky později přebudovali hrad na zámek. Horní část byla nahrazena novým poschodím, dolní s mohutnými zdmi zůstala zachována.

V letech 1786–1788 přebýval v chýnovském zámku na odpočinku poslední opat zrušeného kláštera ve Zlaté Koruně Bohumír Bylánský, po němž zůstala v místním kostele uchována cenná miniatura zlatokorunského oltáře.

Obyvatelstvo Chýnovska bylo snad nejvíce postiženo neúrodou a morem v letech 1771–1773

## 19. století

Zhoubnému požáru 11. února 1833 padlo za obět' 13 domů a 12 stodol v okolí náměstí, včetně radnice.

Na náměstí byla vybudována roku 1862 dvoupatrová školní budova, brzy však kapacitou nevyhovovala a proto byla vystavěna nová škola v letech 1896–1898 na horním náměstí, sloužící dodnes.

Obyvatelstvo bylo zapojeno do veřejného života velkým množstvím rozličných spolků a klubů, hrála se divadla, pořádaly výlety do okolí, plesy a mnohé jiné zábavné podniky.

Velkého rozvoje dosáhly komunikace. V první polovině století silnice, ve druhé pak železnice ve směru Tábor – Jihlava.

V letech 1879–1897 jezdil přes Chýnov z Pacovské hory do Tábora a zpět s páleným vápnem silniční parostroj, první na území Čech. Dělníci zaměstnaní v lomu však žili v sociální nejistotě, domů přinášeli jen nepatrné mzdy a jejich ženy se nechávaly najímat na práci na panských dvorech nebo u sedláků.

## 20. století

Již na počátku našeho století v roce 1909 se dlouho formované dělnické hnutí projevilo stávkou dělníků ve vápencových lomech v Pacově hoře. Pro téměř půldruhou stovku dělníků z lomu dopadl konflikt se Schwarzenberským majitelem vítězně.

25. září roku 1903 byl Chýnov jmenován městem současně s udělením znaku.

Obě světové války, zvláště ta druhá, vnikly hluboko a bolestně do života místních lidí. Z židovské části obyvatel byli téměř všichni likvidováni v koncentračních táborech. Někteří Chýnováci se zapojovali to partyzánského hnutí.

## Chýnov hrad

### Popis

Středověký hrad, tvrz aneb zámek, jak se mu říkávalo, zaujímal toliko roh bývalého hradiště.

Příjezd k němu jest od dávných let již tak změněn, že nesnadno se v bývalou jeho způsobu vmyslí. Vinutá silnice k zámku založena jest teprve za naší paměti, silnice Tábořská jde tu také jen od těch dob, když se bývalý staročeský hrad v pouhou trhovou osadu poměnil. Od těch dob pokládána byla šíje mezi kostelem a vlastním hradem, na níž jsou kromě úzkého dvora pivovar a dvě knížecí stavení, za předhradí tvrze.

Před lety byla blízko kostela prostá, obloukovitá brána, na níž byl znak Eggenberský, poněvadž postavena teprve v 17.st. Od té brány zatáčela se vesta trochu nalevo a zastíněná byla po obou stranách stromy, na konci pak této cesty býval příkop dělící opyš od ostatního ostrohu. Nyní jestli příkop zasypán, stromy vykáceny a cesta vede mezi prostými domy až k prosté bráně, kterou postavili Schwarzenberkové za samým příkopem. Co se tu uzří nyní, jest nejvýš 100 let staré pivovar sám má roucho úplně nové.

### Dějiny

Starožitný Chýnov, odvozcí jméno své od Vchyna, zakladatele svého, patří k nejstarším sadám celého království. Na jeho místě stával před 13.st. hrad staroslovanský, z něhož povstalo nynější městočko, tvrz povstala teprve později. Roku 1250 jež tu úřadu královských nebylo, a král Václav daroval toho roku biskupovi Pražskému výměnou za jiné statky. Ves trhovou Chýnov s podacím kostelním a s celým záduším, totiž vsi Kratosice, polovici Lažen, v Neuzvedech (Nužbelích), dvůr s mlýnem, v Kladrubech popluží a v Hlavatcích dvoje popluží, kromě toho všechno příslušenství, čili bývalé knížecí panství s jistými právy politickými i soudními. Biskupové užili bývalého hradiště tak, že na jeho opyši postavili tvrz a ostroh mezi ní a kostelem náspy a příkopy zpevnili.

Zvyk býval u duchovních tehdejšího věku, že statky své pronajímali aneb v dobách bouřlivých některým osobám k hájení a opatrování svěřovali. Onen tedy Petr z Chýnova a Týna, jenž roku 1291 na zemském soudě zasdál, byl bezpochyby opravci obou těchto statkův arcibiskupských a z jeho povolání na soud zemský lze také souditi, že patřil k předním pánům zemským.

Jak Zikmund později sám vypravoval, bouře ty jistá znamení předcházela. „Málo předtím, nežli se tato ukrutná a žalostná válka začala, na zámku jeho Chejnově zdi krví se potily a z lavic i se stolův v pokojích krev tekla (?); on však že tehdáš sobě všeho toho dosti málo všímal, ale potom příliš perně pohříchu týchž úkazův zázračných zakusiti musil.“ Zikmund přidav se ke stavům odporným spolu s pánem Říčanským krajský lid mustroval lid a lid císařský z Jindřichova Hradce vybyl, začož jim císařskými pohroženo, jak je dostanou, že je oba z okna oběsiti dají.

Potom město jeho Kamenici vypálili a do bitek na panství pobravše jemu i poddaným velikou škodu učinili. Roku 1620 na jaře zdržoval se hrabě z Mansfeldu okolo Bechyně, přemýšleje na to, zda by měst Budějovic a Krumlova, kteréž císařství v moci své drželi, zmocniti se mohl. Ačkoliv pak úmysl jeho se nezdařil, přece armáda jeho s jiným vojskem stavovským Zikmundovi velikou škodu způsobila.

Proto žádal Zikmund stavů v Praze shromážděných, aby to při nejvyšším generálu opatřili, by z tak velikých a nenabytých škod sešlo a lidu stavovskému rovně jako i císařskému nebylo toho dopuštěno, lidi ubohé a obyvatelé země již prve znuzené beze vší milosti hubiti, zvláště pak hraběti z Mansfeldu, na něhož i úředník Vencelíkův v listu svém obšírnou žalobu vedl.

Když již válka dávno bitvou bělohorskou se dohrála, sepsal Zikmund v Novém Městě Pražském roku 1621 ve středu po sv. Vítě poslední svou vůli, již panství Kamenické a Chýnovské se statkem Novou Bukovou synům svým odkázal, druhá manželka jeho Lidmila ze Zap s jinými pány měla nad nimi poručenství míti. Ale nežli pořízení to po smrti Vencelíkové († 1623) ve dsky vloženo bylo, jest soudný komissí císařskou jinak usouzeno. Roku 1621 po sv. Václavě ujat Chýnov skrze komissaře císařské a roku 1622 dne 29. října nalezeno, že Vencelík všeho všudy odsouzen jest, ale z milosti císařské že mu jedna polovice, tolik, co by jeden jeho statek Chýnov již císaři v pokutě propadlý stál a po zaplacení dluhu jeho zůstalo, z komory české vydáno býti má. Radové komory české prodali roku 1623 dne 30. června tvrz a město Chýnov se všemi vesnicemi (i těmi tu stranou k Pacovu, kteréž se dřívě ke Kamenici počítaly) knížeti Janu Oldřichovi z Eggenberka, pánu na Krumlově, hraběti na Adlšperku, císařské tajní rady direktou, komorníku a nejvyššímu hofmistru, za 80 000 kop míš. Kamenice a Černovice prodány v ten čas Jindřichovi Paradýsovi.

## Velmovice

Původní pojmenování vesnice této bylo asi Vilémovice a poukazuje k tomu, že založena byla ves v pozdější době, když počaly častější styky se zeměmi západními. Nejstarší její držitel Radonec z Velimovic žil za dob císaře Karla, obýváje na dvoře zdejším s choťí svou Vychnou, sestrou Smilovou z Hrobův.

Po jeho smrti vzal Smil (roku 1376) sestru k sobě a slíbil ji ctně chovati až do smrti, začož mu ona věno své zapsala. Později seděl na tvrzi zdejší Hynek z Velmovic; ten obdržel od krále Václava roku 1381 dvojí odúmrt', jednu v Újezdci a druhou v Újezdě (tuším, že to osada jedna).

Tuto prodal roku 1383 panu Janovi z Ústí za 30 kop, onu roku 1384 Maršovi z Mutic a Zdeňce, manželům. Bratr páně Hynkův, Maršík, nebyl v dobré pověsti; zločinec jeden při právě Rožemberském trápený vyznal naň, že s jiným kradl, meč Mackovi, tesaři ukradl a ten pod pláštěm ven vynesl. Jan a Mikuláš z Velmovic v mládí svém přidali se k učení Husovu a proto také stížný list ke sboru Kostnickému poslaný roku 1415 zpečetili.

Jan držel potom se stranou Tábořskou, ručil za ně roku 1439, když vešli v příměří s panem Oldřichem z Rožumberka, a obýval potom na jednom dvoře poplužním ve Velimovicích.

Naposled se roku 1448 kolikrát jakožto svědek připomíná, jsa často rukojmí za pana Jana z Hradce, když si nějaké peníze vypůjčoval a tuším také služebníkem jeho. Druhý dvůr s tvrzí držel vedle Jana dotčený Mikuláš, jenž měl jedinou dceru Annu, vdanou za Oldřicha Močihuba z Kralovic, avšak již roku 1451 ovdovělou; téže roku 1451 v 80 kop postoupil dvoru pustého tuším, dvoru Janova, ve vsi „Velimovicích“. Učiniv ji pak t.r. jiný zápis, aby se v 200 kopách ve tvrz Velimovice se vším příslušenstvím uvázati mohla, roku 1461 zemřel a Anna 16. září ve tvrz se vším příslušenstvím se uvázala.

Ale již několik dní před ním 11. září byl si Jan Malovec z Chýnova na králi Jiřím nápad po Mikulášovi vyprosil, a to nejen na dvoře, kterýž někdy Jan držel, nýbrž i na tvrzi, ostatních dvořích poplužních a vsi tehdá zpustlé. Proto povstal spor mezi Annou a Janem u soudu dvorského, kterýž zde k žádnému ukončení nepřišel; než obě strany se bezpochyby později mírním způsobem narovnal.

Asi od těch dob patřila tvrz zdejší držitelům zápisného zboží Chýnovského z rodu Malovcův, kteří po spuštění vesnice také opustili tvrz zdejší. Napřed to držela Afra Malovcova, potom synové její a vnukové: jeden z těchto vnuků, Zdeněk Malovec z Malovic vložil si ve dsky roku 1554 tvrz pustou Velimovice s dvorem popl. a vápenicí, jakož i kolik vsí okolních, jež dědičně držel k zápisnému zboží svému.

Na návsi se nacházejí posud příkopy staré tvrze, jejíž kamení dávno již na jiné stavby upotřebena.

## Dobronice

Část vsi Dobronic dostala se v době nám neznámé v držení proboštví Vyšehradského. Císař Zikmund zapsal ji roku 1421 na den sv. Fabiána Petrovi ze Zmyslova dílem v 50 kopách dluhu, dílem za obranu a zachování té vsi. Později zapsal týž panovník ves Dobronice Mikuláši Sokolovi z Lamberka roku 1427 ve 200 kopách na takový způsob, aby se ve příčině staršího zápisu Petrovi s tímto smluvil, jak bude moci a aby lidi nebyvalými povinnostmi neobtěžoval.

Dobrou volí Mikulášovou přešlo držení Dobronic na Jana z Dobronic, jenž je roku 1454 s částí svou zpupnou držel a listy na ně svědčící před kommissí k tomu zřízenou ukazoval. Dovídáme se také, že měl Jan bratra, jenž ese jménem neuvodí, zdá se však, že to byl Přibík z Dobronic, neb tomu a Janovi dal král Ladislav roku 1457 odúmrťi nějaké v Rynárci a jinde u Pelhřimova. Přibík obdržel mimo to darováním královským (roku 1464) nějaké odúmrťi ve Zmyslově, v Ústrašicích a Býšově. Část zápisnou držel od králů Jiříka a Vladislava Bohuslav Břekovec z Ostromeče a postoupil ji nějakému Malovci.

Z pozdějších osudů Dobronic jen to víme, že byla zpupná část roku 1503 v držení Václava Tučapa z Tučap; od toho se dostaly za několik let v držení Jindřicha Lapáčka ze Rzávého jemuž Kateřina Malovcová i zápisné části na rozkaz Ferdinanda krále postoupila. Týž Jindřich učinil roku 1557 v pondělí před sv. Urbanem smlouvu s proboštem a kapitulou Vyšehradskou, tak že oni mu „dvůr a ves Dobronice“ dědičně postoupili a on jim za to plat vydávati slíbil; ale i v tom roku 1562 změna učiněna, neb kapitula obdrževši hotové peníze, Jindřichovi všech platů na Dobronicích doprodala. Roku 1563 byv Jindřich od pana Viléma z Rožemberka dožádán, aby při pánu do Uher na korunování jel, výmluvu slušnou učinil, že míní se ženiti, a páni Fictumové čas k dodání sestry své (Markéty) že mu položití mají.

Též manželce své poručil Jindřich roku 1566 všecky děti a statky své, aby je s radou Jana Vojkovského z Milhostic, Hynka z Tučap a Adama Víty ze Rzávého spravovala; pořízení toto roku 1572 za neplatné vyhlásil, proto snad, že choť jeho zemřela. Téhož také roku přikoupil ves Bezděčín od bratří Voračických.

Po smrti Jindřichově zdělili zboží Dobronické synově jeho Jan, Václav, Jiří, Hynek, Jindřich a Linhart, tito dva ještě let svých nemajíce. Jan, jakožto nejstarší rozdělil statek roku 1588 dne 19. října na 6 dílův. Nejmladším bratřím dostala se tvrz za díl a sice dostal Linhart díl II., totiž důmnový ve tvrzi kromě sklepu vedle kuchyně a komry zděné (to k III. dílu), dojník, chlév, komoru syrnu, polovici dvora dolejší, stodolu, dědiny a louky a část vsi. Na díl III. Jindřichův položeny dům starý ve tvrzi, za ním z marštale, tři chlévy, kolna, stodola, ovčín, sklep v domě novém za kuchyní a komora zděná vedle kuchyně, polovice pivovaru, dědiny, louky, rybníky a část vsi. Ostatní bratři dostali za díl po několika osedlých ve vsi s jistými rybníky, potoky, loukami a lesy; jen Václav obdržel na svůj díl Bezděčín.

Z nich Jiří a Hynek se potom ani nepřipomínají; Václav hospodařil dobře, také se dobře oženil a později statky Bezděčín, Mních a Dívčí Kopy držel. Jan nechtě Dobronice držeti, vymohl toho, že nezletilým bratřím jeho léta doplněna, a potom prodali všichni zboží Dobronické roku 1589 dne 20. října (vkl. Roku 1592 v sobotu po božím těle) Mandaleně Malovcové z Lisova za 2 250 kop gr.č. Skrze paní tuťo dostaly se Dobronice k panství Chýnovskému, jehož držitelé tvrz záhy spoustě vydali; roku 1615 připomíná se na panství pouhý dvůr.

### Historické mezníky

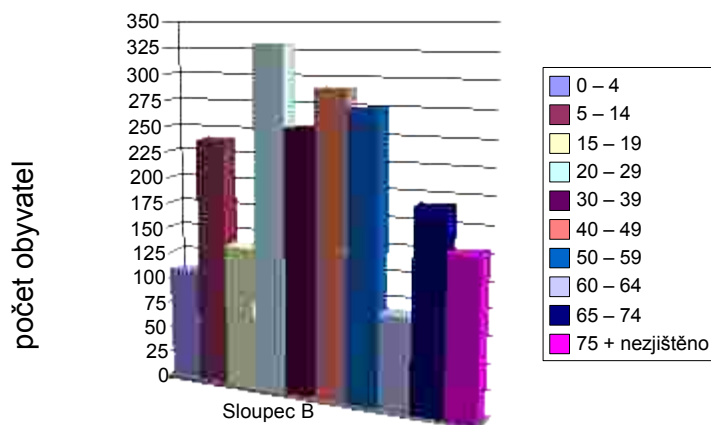
- V roce 1550 vystavěn pivovar, který v roce 1830 shořel se staveními, zvanými u pivovarských.
- V roce 1553 byl postaven most v Plané nad Lužnicí, aby se pivo z želečského pivovaru i za řeku vozit mohlo.
- V roce 1596 prodali panství, které za vlády Rožmberků bylo obsáhlé, rodině Šternberků. Z doby po třicetileté válce (asi z roku 1652) se zachoval opis dokumentu hraběnky Ludmily ze Šternberka, který popisoval stav panství po této válce. Je to soupis usedlostí a jejich stavu.
- 1749 - byl postaven kříž k Hlavatcům na památku zde zesnulého Tomáše Hrušky, syna panského nadlesního.
- 1804 - postaven špýchar pro potřeby kontribučního fondu, později prodán.
- 1850 - 1860 stavba silnice k Bezděčínu, zasázeny lípy.
- 1867- křížek u Dřevových lip.  
Kaplička k Radimovu zasvěcena svatému Bernardu.  
Kaplička k Třebišti zasvěcena panně Marii.  
Lípy u kapličky p. Marie zasázeny asi v roce 1850.
- 1880 - se od Želče odtrhla a osamostatnila osada Třebiště.
- 1878 - byla postavena škola.
- 1878 - založen hasičský sbor.
- 1898 - začal provoz četnické stanice.
- 1899 - stavba silnice k Oboře.



- 1903 – otevřen poštovní úřad (nejdříve v čísle 10, v roce 1925 přestěhován do čp. 130, potom čp. 143).
- 1907 – založen Spořitelní a záložní spolek pro obce Želeč, Bezděčín a Třebiště.
- 1908 – založeno Meliorační družstvo.
- 1909 – založen Čtenářsko – vzdělávací spolek, který dal základ ochotnickému dění v naší obci. Ochotnické divadlo bylo podporováno majiteli velkostatku, pan Mašek pak se jako režisér ujal organizování divadelních představení.
- 1919 – ve volbách do poslanecké sněmovny zvolen poslancem František Mašek.
- 1920 – prezident Masaryk v Plané nad Luž, zavítal na procházku i do Želče.
- Při sčítání lidu a domů v roce 1910 měla Želeč 124 čísel, 121 obydlených, hlášeno 810 obyvatel české národnosti.
- V roce 1921 bylo při sčítání 125 domů, vesměs obydlených, 783 obyvatel.
- V první světové válce padlo a zemřelo 25 občanů naší obce, jejich jména jsou napsána na památníku padlých před želečskou kapličkou.
- V roce 1923 bylo výnosem ministerstva vnitra stanoveno pojmenování obce a to na Želeč. Obec se tak původně jmenovala, později se jí začalo zkráceně říkat Želč. Žádost o ponechání zkráceného názvu byla zamítnuta s tím, že označení Želeč je historicky odůvodněné.
- Po světové válce obec patřila soudnímu okresu a bernímu úřadu Soběslavskému, k politickému okresu a školnímu výboru Tábořskému, župě Pražské, farností Hlavatecké a mrtví z této obce pochovávají se na hřbitově v Hlavatcích.
- 1923 – elektrifikace zámku, později postupně celé vsi.
- 1924 – 1. telefon.
- 1925 – začala se dělat kanalizace.
- 1926 – 1. radiopřijímač.  
1. traktor na zámku.
- 1931 – autobusové spojení Tábor – Želeč – Soběslav.
- 1935 – fotbalové hřiště na Větrovech.
- 1938 – silnice v Pad'ousích.
- 1938 – zakoupena 1. motorová stříkačka.

## 2 Demografie, vzdělanost, ekonomická aktivita

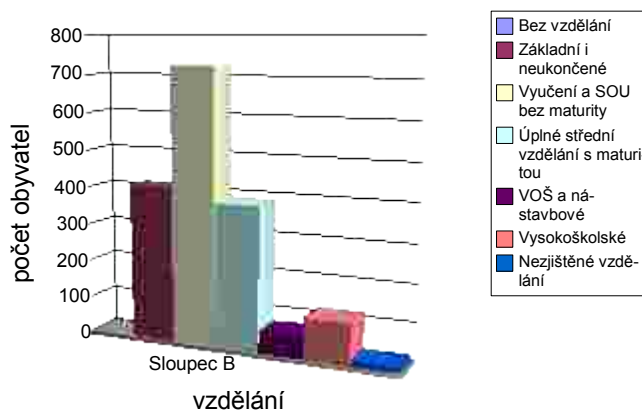
### Obyvatelstvo podle věku (rok 2001)



Věk	Počet obyvatel
0 – 4	109
5 – 14	239
15 – 19	138
20 – 29	330
30 – 39	254
40 – 49	291
50 – 59	274
60 – 64	90
65 – 74	192
75 + nezjištěno	153

věk

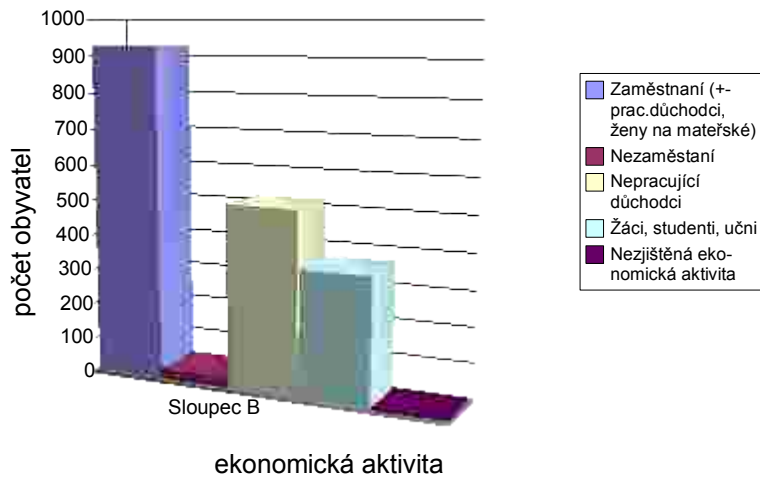
### Obyvatelstvo podle stupně vzdělání (rok 2001)



Bez vzdělání
Základní i neukončené
Vyučení a SOU bez maturity
Úplné střední vzdělání s maturitou
VOŠ a nástavbové
Vysokoškolské
Nezjištěné vzdělání

Vzdělání	Počet obyvatel
Bez vzdělání	1
Základní i neukončené	414
Vyučení a SOU bez maturity	727
Úplné střední vzdělání s maturitou	384
VOŠ a nástavbové	65
Vysokoškolské	113
Nezjištěné vzdělání	18

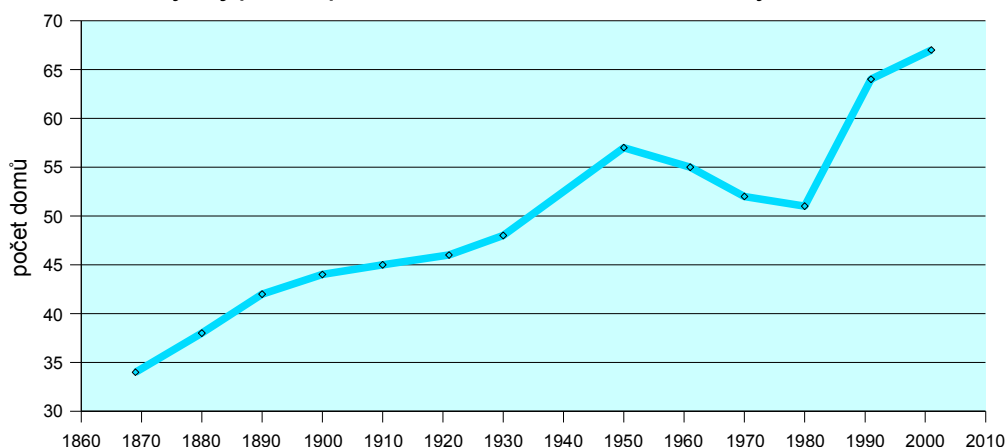
## Obyvatelstvo podle ekonomické aktivity (rok 2001)



Ekonomická aktivity	Počet obyvatel
Zaměstnaní (+prac.důchodci, ženy na mateřské)	930
Nezaměstnaní	33
Nepracující důchodci	515
Žáci, studenti, učni	359
Nezjištěná ekonomická aktivity	10

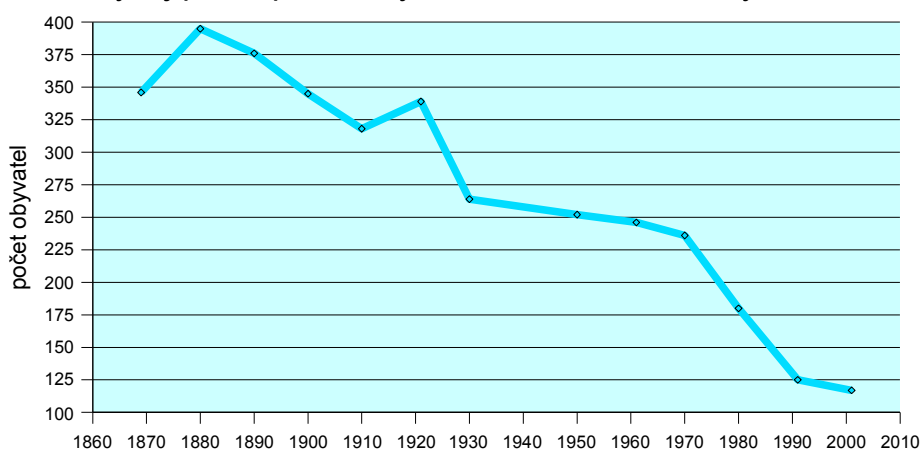
Z hlediska věkové skladby, vzdělání a ekonomické aktivity nevykazuje obec výrazné difference vůči Českému průměru a kopíruje celostátní ukazatele. Nižší je zastoupení lidí výrazně mladých a relativně vysoké je procento lidí předdůchodového věku. Obec bude výhledově muset řešit otázky bydlení spojeného s péčí o starší občany a také by se měla snažit oslovit různými kulturními a společenskými aktivitami mladou generaci. Tím dosáhne udržení vyrovnaného potenciálu jednotlivých věkových skupin.

Vývoj podle počtu domů - Dobronice u Chýnova



Rok	1869	1880	1890	1900	1910	1921	1930	1950	1961	1970	1980	1991	2001
Počet domů	34	38	42	44	45	46	48	57	55	52	51	64	67

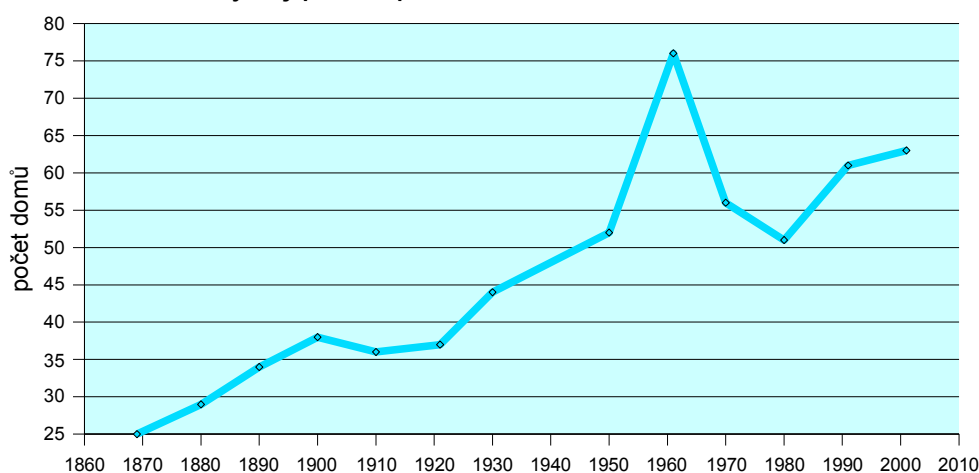
Vývoj podle počtu obyvatel - Dobronice u Chýnova



Rok	1869	1880	1890	1900	1910	1921	1930	1950	1961	1970	1980	1991	2001
Počet obyvatel	346	395	376	345	318	339	264	252	246	236	180	125	117

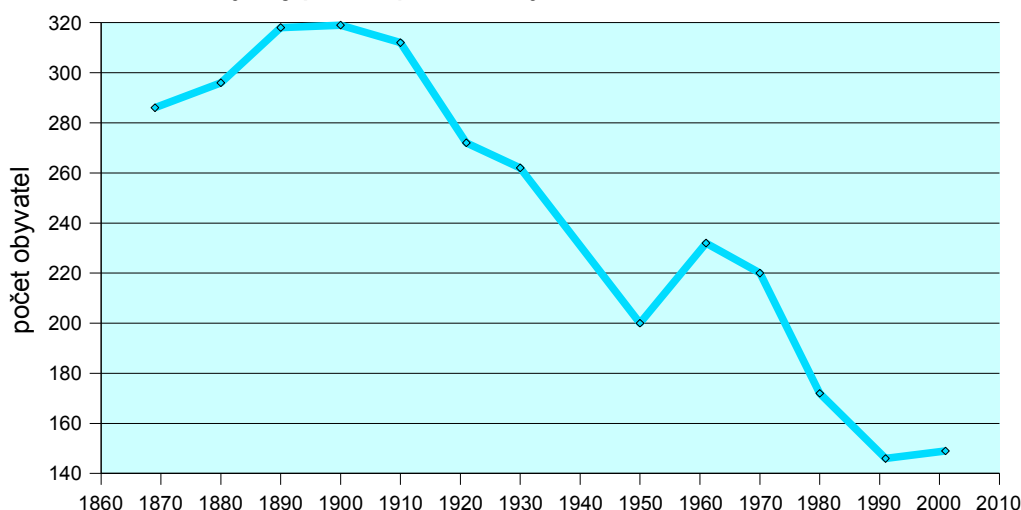
Vývoj počtu obyvatel směřoval v sídle k postupně klesající tendenci. Dnes zde bydlí okolo 117 obyvatel v 67 domech. Pokles obyvatel se v posledních deseti letech zabrzdil. Přesto si sídlo udržuje poměrně slabou populační obsazenost, odůvodněnou jeho periferním umístěním a horší dopravní dostupností k centrálním jednotkám osídlení.

### Vývoj podle počtu domů - Kloužovice



Rok	1869	1880	1890	1900	1910	1921	1930	1950	1961	1970	1980	1991	2001
Počet domů	25	29	34	38	36	37	44	52	76	56	51	61	63

### Vývoj podle počtu obyvatel - Kloužovice

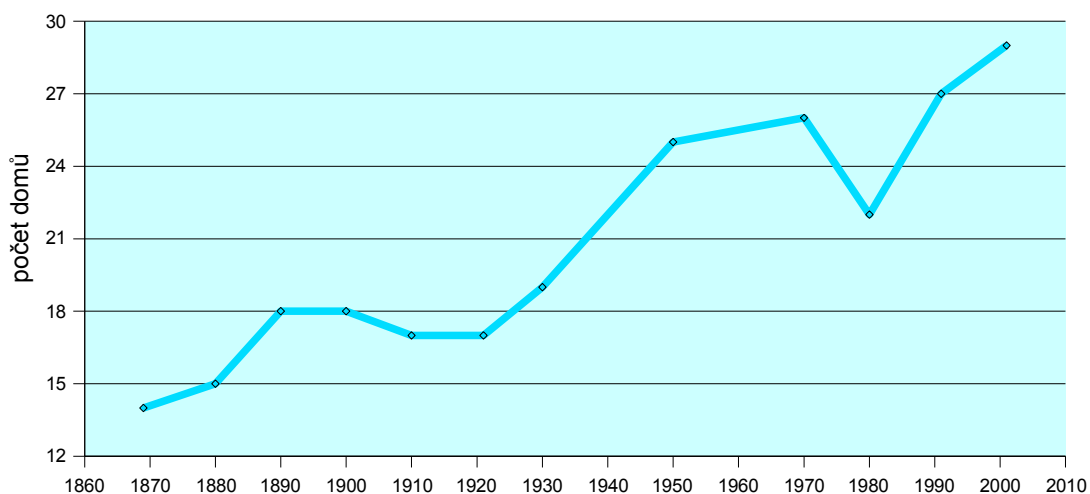


Rok	1869	1880	1890	1900	1910	1921	1930	1950	1961	1970	1980	1991	2001
Počet obyvatel	286	296	318	319	312	272	262	200	232	220	172	146	149

Vývoj počtu obyvatel v sídle má strmou klesající tendenci, která se změnila v období posledních deseti let. Důvodem je výstavba několika rodinných domů, zejména v severní části sídla. V současnosti bydlí v Kloužovicích přibližně 149 obyvatel v 63 domech.

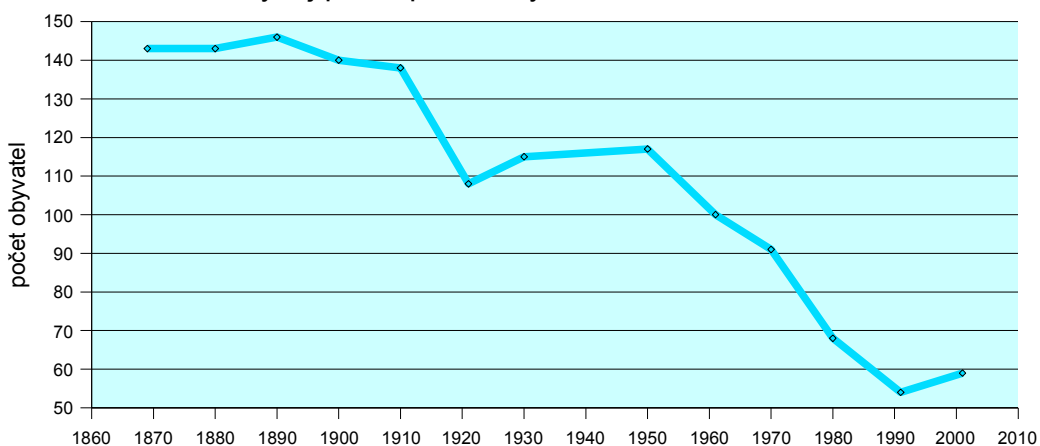
Tendence k posílení demografické vazby je zde patrná i v následujících letech. Důvodem je těsná vazba sídla na vyšší jednotku osídlení, dobrá dopravní dostupnost, atraktivní potenciál venkovské zástavby a vymezené rozvojové plochy v severní části sídla.

### Vývoj podle počtu domů - Velmovice



Rok	1869	1880	1890	1900	1910	1921	1930	1950	1961	1970	1980	1991	2001
Počet domů	14	15	18	18	17	17	19	25	26	22	27	22	29

### Vývoj podle počtu obyvatel - Velmovice

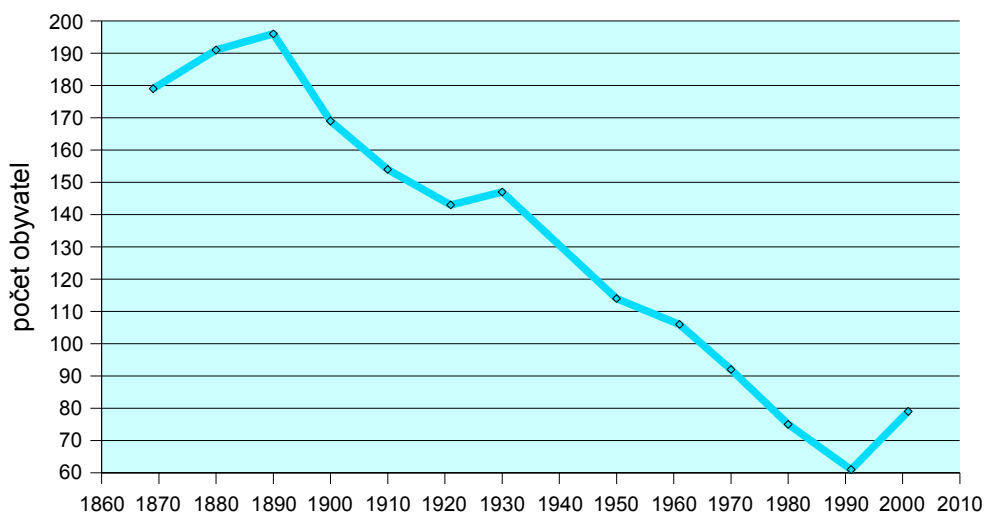


Rok	1869	1880	1890	1900	1910	1921	1930	1950	1961	1970	1980	1991	2001
Počet obyvatel	143	143	146	140	138	108	115	117	100	91	68	54	59

Sídlo Velmovice mělo klesající tendenci počtu obyvatel až do období roku 1990. V posledních deseti letech došlo k mírnému nárůstu počtu obyvatel. Demografická prognóza do budoucnosti předpokládá udržení populačního potenciálu s možností mírného růstu, případně stagnace. V současnosti zde bydlí přibližně 59 obyvatel v 29 domech.

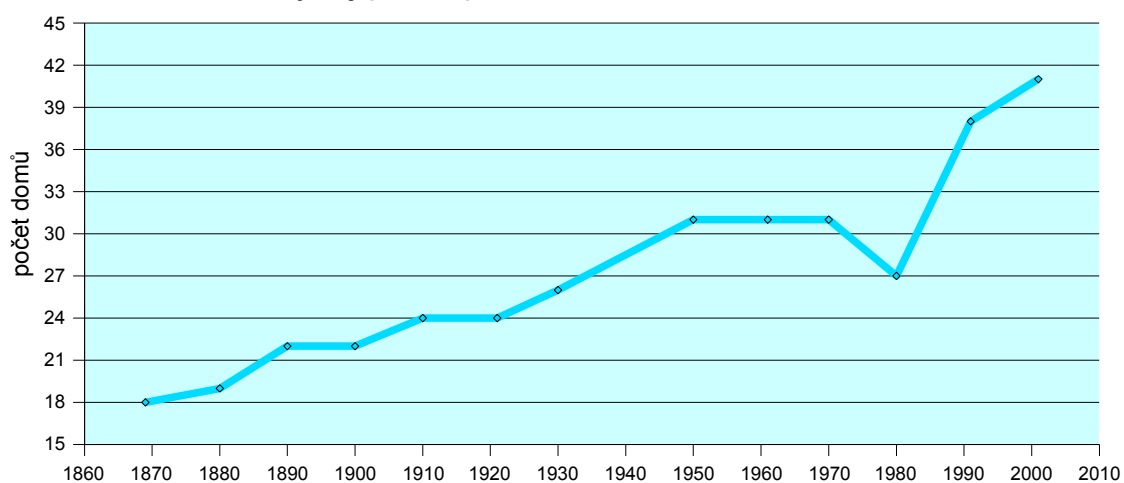
Vymezením rozvojových ploch mezi Velmovicemi a Kloužovicemi (na KÚ Kloužovice) dojde spíše k potvrzení vyššího významu Kloužovic co by jednotky osídlení. Důležitou roli zde hraje také lepší docházková vzdálenost do města Chýnov a lokace základní vybavenosti (hostinec, prodejna)

### Vývoj podle počtu obyvatel - Záhostice



Rok	1869	1880	1890	1900	1910	1921	1930	1950	1961	1970	1980	1991	2001
Počet obyvatel	179	191	196	169	154	143	147	114	106	92	75	61	79

### Vývoj podle počtu domů - Záhostice



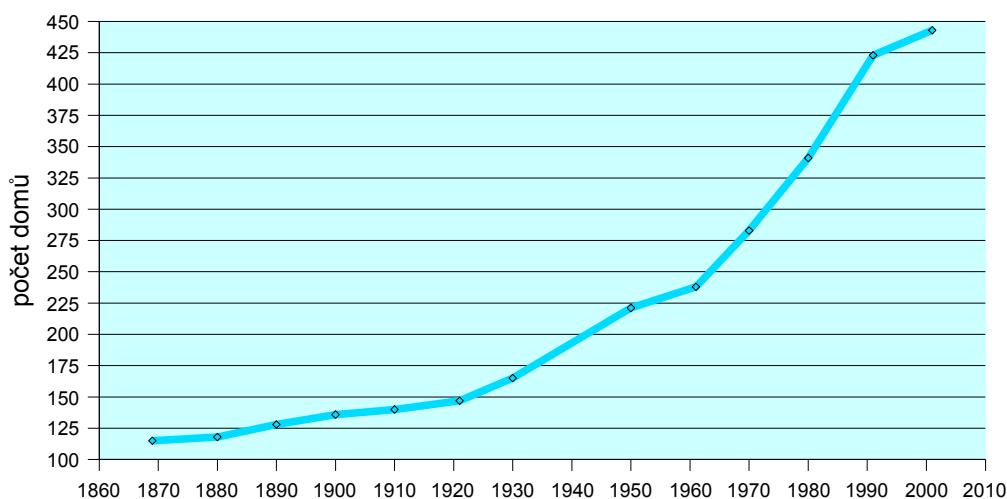
Rok	1869	1880	1890	1900	1910	1921	1930	1950	1961	1970	1980	1991	2001
Počet domů	18	19	22	22	24	24	26	31	31	31	27	38	41

Sídlo Záhostice mělo klesající tendenci obyvatel. A to až do období roku 1990, kdy se situace začala výrazným způsobem měnit k růstové tendenci. V současnosti bydlí

v Záhosticích prakticky o 20 obyvatel více než v roce 1991. Důvodem posílení počtu trvale bydlících obyvatel je těsná vazba sídla Chýnov, se kterým tvoří Záhostice prakticky jeden urbanizovaný celek.

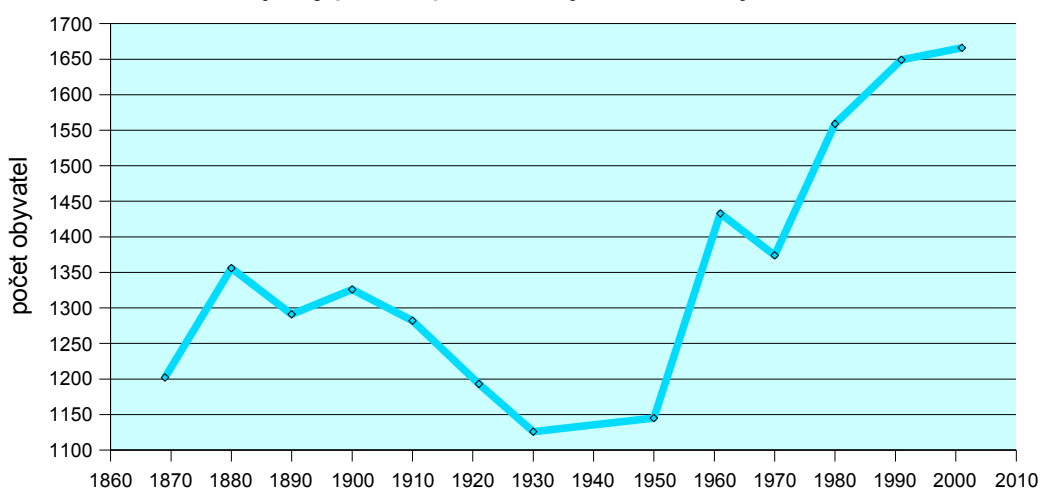
Záhostice tvoří jakési satelitní předměstí Chýnova, s možnou a levnější příležitostí k výstavbě rodinných domů. Vymezením nemnoha rozvojových ploch se statut místa stabilizuje na mírné možnosti nárůstů, důvodem bude zejména pravděpodobná lepší dostupnost atraktivnějších pozemků v Chýnově.

Vývoj podle počtu domů - Chýnov



Rok	1869	1880	1890	1900	1910	1921	1930	1950	1961	1970	1980	1991	2001
Počet domů	115	118	128	136	140	147	165	221	238	283	341	423	443

Vývoj podle počtu obyvatel - Chýnov

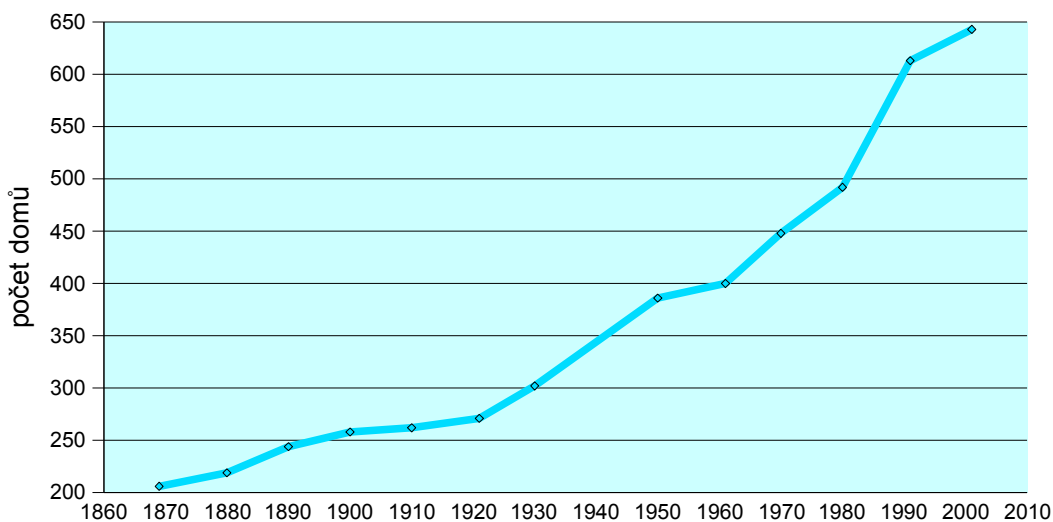




Rok	1869	1880	1890	1900	1910	1921	1930	1950	1961	1970	1980	1991	2001
Počet obyvatel	1202	1356	1291	1326	1282	1193	1126	1145	1433	1374	1559	1649	1666

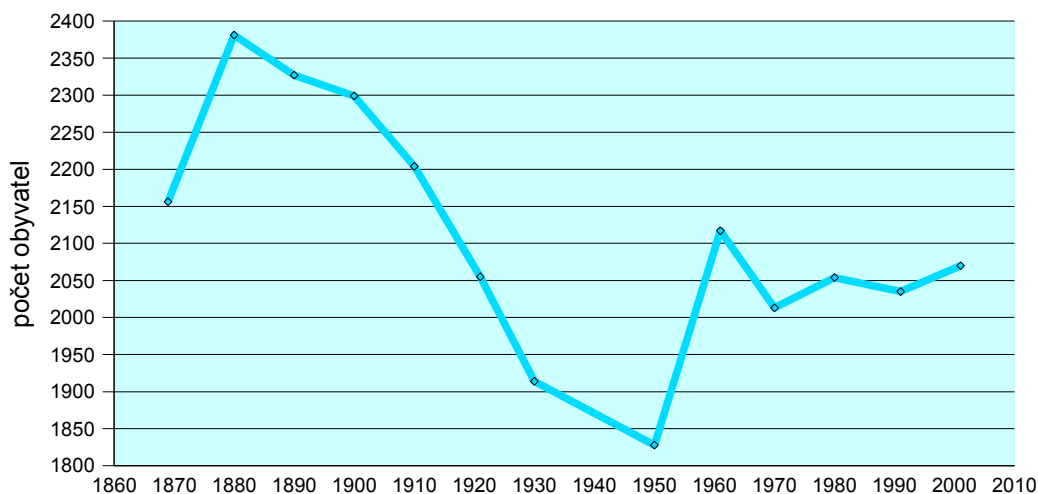
Sídlo Chýnov mělo stoupající tendenci prakticky strmého charakteru až do zlomového bodu roku 1990. Chýnov jako významná jednotka osídlení investoval do veřejné infrastruktury pro výstavbu rodinného bydlení v mezidobí let 1970–1990. V současnosti lze zaznamenat mírnou růstovou tendenci. V Chýnově bydlí přibližně 1666 obyvatel ve 443 domech.

Vývoj podle počtu domů - Chýnov (celkem)



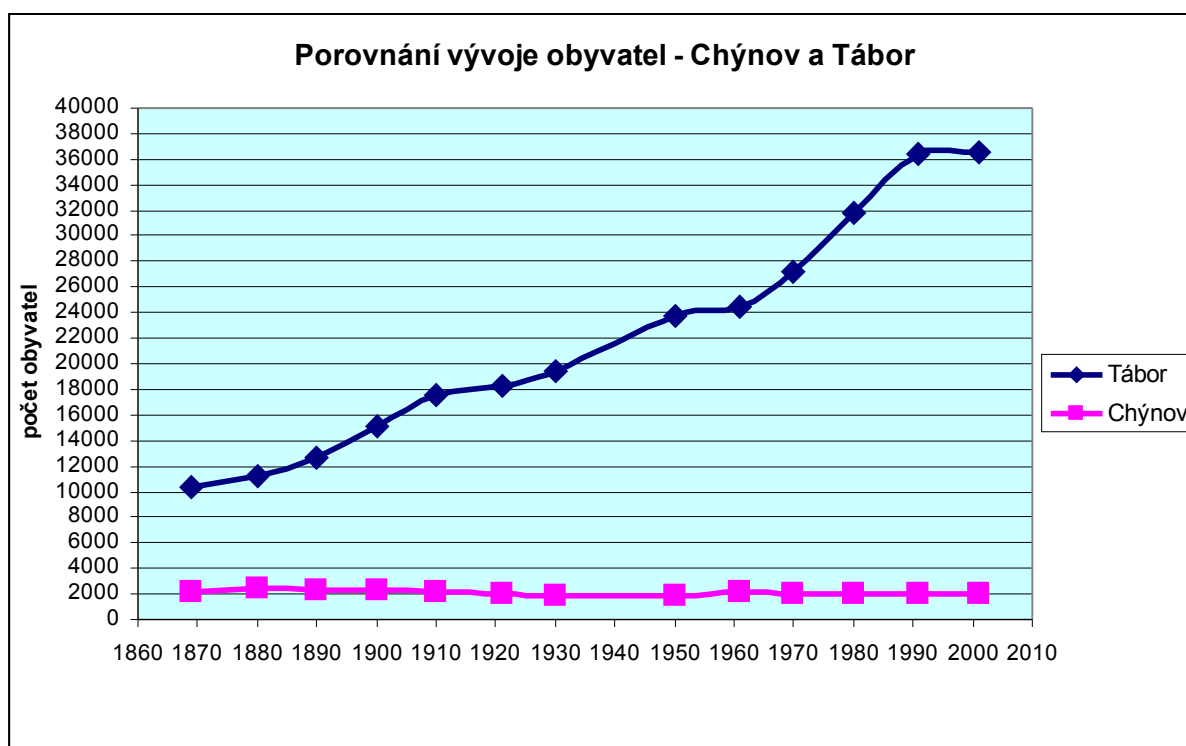
Rok	1869	1880	1890	1900	1910	1921	1930	1950	1961	1970	1980	1991	2001
Počet domů	206	219	244	258	262	271	302	386	400	448	492	613	643

Vývoj podle počtu obyvatel - Chýnov (celkem)



Rok	1869	1880	1890	1900	1910	1921	1930	1950	1961	1970	1980	1991	2001
Počet obyvatel	2 156	2 381	2 327	2 299	2 204	2 055	1 914	1 828	2 117	2 013	2 054	2 035	2 070

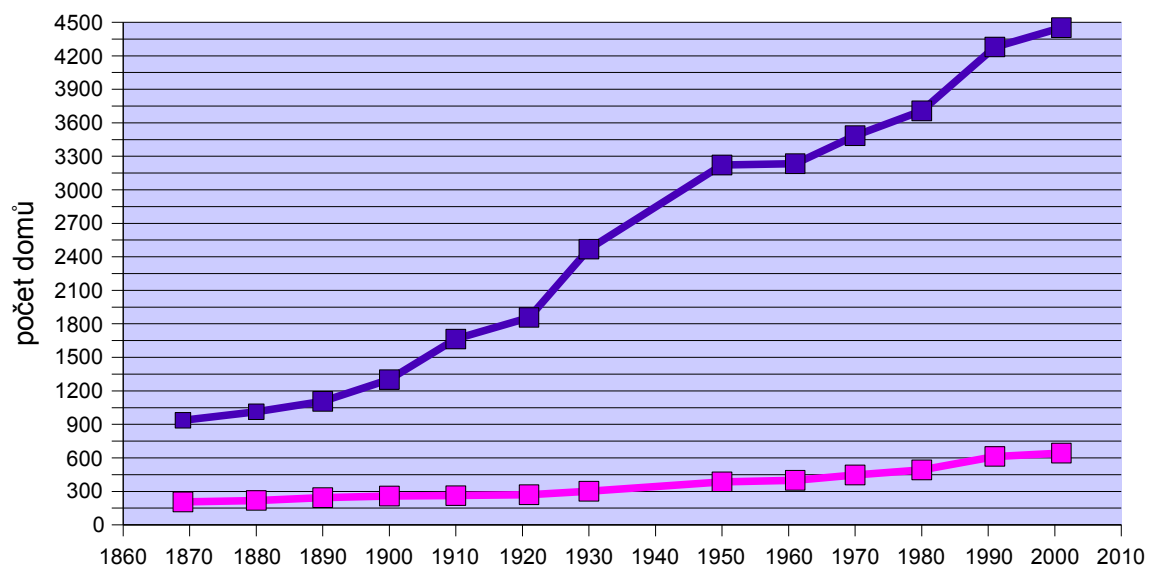
Celková bilance přírůstku obyvatel obce Chýnov je, s menšími výkyvy, mírně přírůstková. Mírně posilovat mohou zejména sídla Chýnov, Záhostice a Kloužovice, zatímco pro sídla Dobronice a Velmovice lze předpokládat spíše stagnaci. Průměrný stav obsazenosti bytového fondu činí 3,2 obyvatel na jednotku, což odpovídá průměrným stavům.



Rok	1869	1880	1890	1900	1910	1921	1930	1950	1961	1970	1980	1991	2001
Chýnov	2 156	2 381	2 327	2 299	2 204	2 055	1 914	1 828	2 117	2 013	2 054	2 035	2 070
Tábor	10 339	11 251	12 652	15 155	17 495	18 204	19 425	23 696	24 528	27 181	31 867	36 342	36 557

V širším kontextu, porovnáme-li vývoj počtu obyvatel Chýnova a Tábora, je zřejmé, že počet obyvatel v Chýnově má na rozdíl od Tábora, stagnující charakter. Pro Tábor je však v uplynulých deseti letech patrný pokles (což platí pro většinu velkých měst), zatímco Chýnov si své demografické počty udržuje na srovnatelné, respektive mírně se zvyšující úrovni.

### Růst počtu domů - Chýnov a Tábor



Rok	1869	1880	1890	1900	1910	1921	1930	1950	1961	1970	1980	1991	2001
Chýnov	206	219	244	258	262	271	302	386	400	448	492	613	643
Tábor	936	1013	1106	1301	1664	1857	2469	3222	3234	3484	3708	4279	4453

## 3 Urbanistická kompozice

### 3.1 Urbanistická kompozice sídla Dobronice u Chýnova

#### Původní sídlo

Značný rozmach zástavby v minulosti vymezil poměrně velkorysý urbanistický koncept, který nové stavby výrazně nepřetvořily. Sídlo si drží svojí kompozici neměnnou.

Prostorově lze chápat ves jako shluk tří lokalit. Východní část je uskupením radiálním, včetně vybíhajících plužin. Statky jsou dvorcové.

Západní část je ulicového charakteru, hřebeny domů orientována kolmo k uliční čáře. Tato zástavba je jednostranně orientována při západním okraji komunikace.

Střední část vymezena velikým objemem zemědělského dvora- uzavřeným dvorcem. V pohledově nerušící partii jsou umístěny novodobé hmoty velikých objemů zemědělských staveb.

#### Nová zástavba

Nová zástavba se celkem organicky zapojuje do struktury sídla- prakticky v něm splývá a netvoří dominantní prostorový prvek.

### 3.2 Urbanistická kompozice sídla Kloužovice

#### Původní sídlo

Původní ves lze chápat jako soubor dvou, vzájemně srostlých urbanistických enkláv, značně zahuštěných.

Západní a urbanisticky jasně definovanou je radiální, kolem půkruhové návsi, soustředěná zástavba. Ta je v severní části tangována historicky doloženou komunikací. Statky jsou zejména dvorcových uspořádání. Lánové plužiny radiální s plochami- pásy záhumenních luk.

Východní partie sídla rovněž radiální, návěs však spíše ulicového charakteru. Procházející klikatá komunikace vytváří urbanisticky zajímavý prostor (gradovaný svahovitým terénem). Prostor je ohraničený domy, orientovanými svými hřebeny kolmo k uliční čáře.

#### Spojnice severní zástavby a původního sídla

Řídké a solitérní umístění novodobé zástavby ve vazbě na severojižní komunikaci se uplatňuje neutrálně a neruší původní hustou a rostlou strukturu sídla.

## Nová zástavba

Tato zástavba patrná zejména v severní části sídla. Shluk domů, rozmístěných kolem komunikace, vytváří prostorově neukončenou lokalitu. Severní části chybí náves.

Veliké objemy staveb zemědělského závodu stojí excentricky mimo sídlo (sever i západ). Rušivě se vůči sídelní zástavbě neuplatňují.

## 3.3 Urbanistická kompozice sídla Chýnov

### Původní sídlo

Ulicový charakter původního sídla, formovaný do mírně se rozšiřující trojúhelníkového náměstí. Původní urbanistická struktura jasně čitelná, domy orientovány svými hřebeny rovnoběžně s uličním profilem. V detailu je patrné neobvykle vysoké procento původních, nezměněných barokních objektů s mansardami. Většina zástavby patrová, původní historické domy přízemní. Monumentálním dojmem působí stavba neorenesanční školy, umístěné v přímé vazbě na náměstí.

Zámek a k němu přiléhající hospodářské provozy stojí excentricky mimo náměstí. Pohledově se příliš neuplatňují, jejich velikost stírá i značné procento vzrostlé zeleně. Kostel tvoří dominantu jak lokální, tak i dálkovou.

Kompozice původního městyse je malebná zejména různorodostí členitého terénu. Jádru stojí na návrší, údolím protéká Chýnovský potok.

Historický Chýnov má své dva satelity. Drobná zástavba podélně uspořádaných stavení v jižní části (vazba na Zámecký rybník) a lokalita nahodile posazených stavení v části východní. Obě skupiny osídlení reprezentují organický (rostlý) půdorys zástavby a byly určeny zejména pro nižší sociální vrstvy. Oba dva satelity jsou svým urbanistickým kontextem ojedinělé.

Lokalita blízko Zámeckého rybníka vytváří urbanisticky ohraničený prostor- náves. Ta je lemována venkovskými barokními domy s mansardami. Značné dopravní zatížení však prostor značně degraduje.

Východní část sídla (oblast nazývaná „Močítka“) je malebná zejména díky své údolní partii. Stromy porostlé svahy a niva potoka, vytvářejí ukončený krajinný rámeček a značně tím determinují urbanismus lokality. Ten je díky svahovým partiím spíše nahodilý a prakticky prostorově ukončený. Tato oblast patří bezesporu mezi nejcennější kompozice, které sídlo Chýnov má. Nutno podotknout, že celá východní část sídla je ohraničena nepřekročitelným prahem zeleného pásu s potoční nivou.

## Dostavby 20. století

Dominantní nárůst zaznamenal Chýnov zejména ve 20. století. Zástavba je typicky příměstská, reprezentována rodinnými domy o jednom až dvou podlaží. Hustota zalidnění města je tedy malá, podíl bytových domů je okrajový. Urbanisticky lze hovořit o zástavbě solitérními domy. Ta se rozrůstala zejména podél hlavních historicky doložených komunikací. Ve druhém sledu pak došlo i k zastavění vnitřních partií mezi původními komunikacemi.

Liniové dostavby 20. století se týkají zejména severní části sídla. Jižní partie takových urbanistických nárůstů nedoznala, výjimku tvoří šachovnicový rastr při výjezdní komunikaci směrem na Tábor.

Architektonická kvalita staveb je průměrná, stejně tak i urbanistického měřítká. Výjimku tvoří ojedinělá kompozice Bílkovy vily, která je architektonickým reprezentantem ojedinělé invenční architektury 20. let, s nádechem venkovské proveniencí.

Veliké objemy staveb se v sídle negativně neuplatňují – stojí většinou vždy mimo vnímatelnou partii. Výjimku tvoří nová zástavba výrobního objektu při vjezdu od Tábora. Takové umístění je sice funkčně opodstatněné, z hlediska kompozičních měřítek však sídlo degraduje hned v počátku.

### Závěr :

Dominantními urbanistickými elementy jsou centrální náměstí s ulicově orientovanou zástavbou a kostelní věží. V druhé rovině pak údolní niva s dominantním přírodním rámcem. Město je pozoruhodné i řadou historicky cenných objektů, které se podařilo uchovat v původním stavu i přes značný rozsah stavební produkce 20. století.

Jako sporná se jeví značná plocha zástavby solitérně umístěných rodinných domů, se stereotypně se opakujícími ulicemi. Takové skrumáže vytváří urbanisticky stěží uchopitelný prostor.

Otázky pro další rozvoj sídla musí řešit problémy možného zahuštění zástavby (zejména z ekonomických měřítek), vymezení ploch dílenských a skladových provozů (citlivé umístění) a zvážit formy ploch komerční a občanské vybavenosti (tak, aby nedošlo k likvidaci živého jádra).

## 3. 4 Urbanistická kompozice sídla Velmovice

### Původní sídlo

Radiální a značně rozvolněná zástavba sídla s usedlostmi dvorcových půdorysů. Jižní partie disponuje většími objemy budov hospodářských statků, které svoji funkci plní dodnes. Významným kompozičním prvkem je přírodní rámeček údolní nivy s rybníkem. Ve východních partiích sídla se zase uplatňují vzrostlé prvky zeleně s vápencovými kavernami (Velmovická sluj).

## Nová zástavba

Nová zástavba se významným podílem na formování venkovského urbanismu nepodílí. Objekty zemědělské farmy jsou umístěny excentricky a na kompozici sídla se výrazně neprojevují. Nové domy jsou v sídle lokalizovány v malém rozsahu, doslova bodově a většinou mimo původní zástavbu. Sídlo si uchovalo svůj historický kolorit.

## 3. 5 Urbanistická kompozice sídla Záhostice

### Původní sídlo

Radiální půdorys sídla s částečně zastavěnou návší. Zástavba dvorcová, plužiny lánové, radiální. Kolem návsi jsou domy soustředěny svými štíty kolmo k veřejnému prostoru, v ostatních částech je uskupení spíše nahodilé.

### Nová zástavba

Nová zástavba sídlo protáhla západním směrem, podél hlavní komunikace a komunikace s ní paralelní. Nové stavby čtvercových půdorysů a velikých měřítek působí v kontextu protáhlé zástavby o malých šířkách nepatříčně.

Veliké objemy zemědělských staveb jsou vnímatelné při západním vjezdu do sídla- uplatňují se rušivě.

## 4 Přírodní památky, hodnotná přírodní území

Ve správním území se nachází přírodní památka Stříbrná Huť v KÚ Dobronice u Chýnova. Jedná se o mělký zazemněný rybníček s početnou populací d'áblíku bahenního. Žijí zde vodomil, drabčící, nosatec, lanýžovka, třpitivka. Z rostlin pak také ostřice.

*Prameny : Chráněná území ČR (Agentura ochrany krajiny a přírody)*

Za další hodnotná území lze považovat lesy zvláštního určení- kategorie 32f- lesy potřebné pro zachování biologické různorodosti (genová základna). Tyto lesy jsou umístěny v severní části katastrálního území Dobronice u Chýnova.

Jako další plochy hodnotné lze označit trasy biokoridorů a plochy biocenter. Jedná se zejména o nivní území potoka Chotovinského s přilehlými přítokovými partiemi.

Celá osa potoka si uchovala původní meandrovitý ráz s lemující olšinou, nivními loukami a bohatou květenou. Území jsou neurbanizovaná, případně protékají územím s venkovskou zástavbou, jež se na omezení přírodních vlivů výrazným způsobem negativně nepodílí.

## 5 Kulturní památky, hodnotné objekty

### *Bílkův dům*

Bílkův dům postavený roku 1898 byl první architektonickou realizací slavného chýnovského rodáka Františka Bílka (1872 – 1941), který zaujímá v českém umění epochy symbolismu a secese výrazné postavení jako sochař, architekt, kreslíř, grafik, ilustrátor, keramik, autor užitého umění, náboženský myslitel a mystik s literárními schopnostmi. Umělec dům situoval do rámce stávající přírodní situace na pozemku své rodiny, v bezprostřední blízkosti rodného domu. V jeho řešení usiloval skloubit svůj výtvarný názor s chýnovskou stavební tradicí i požadavkem na prostorný, světlý, moderní ateliér.

Myšlení, cítění i práce Františka Bílka byly prostoupeny především hlubokou vírou v Krista. Svoji tvorbu chápal jako poslání vykonat uměním "obět' k ozdravení bratří". Sochařský ateliér učinil proto ideově i architektonicky základní a největší prostorou domu. Chýnovský dům, který Bílek něžně nazýval "chaloupka", je historicky spjat především s jeho ranným dílem, v němž se tříbily a ustalovaly celoživotní umělecké postoje přátelskými styky s duchovně spřízněnými osobnostmi Juliem Zeyerem, Zd. Braunerovou, Otakarem Březinou a dalšími. Otevřeno je od června do září. Adresa: Údolní 133, Chýnov. František Bílek se narodil 6. listopadu 1872. Jeho zájem o výtvarné umění vyvrcholil studiem sochařství u profesora Maudra.

Po ročním studiu na pařížské akademii, kde vznikla jeho dvě stěžejní díla "Golgota" a "Orba", se vrátil do rodného Chýnova. Mezi jeho práce patří mimo jiné například "Slepci", "Krucifix" v Chrámu sv. Víta v Praze, Husův pomník v Táboře. Blahoslavův pomník v Přerově a nový chýnovský hřbitov – to jsou galerie Bílkových děl. Umělec zemřel 13. října 1941 v Chýnově.

### *Kostel Nejsvětější trojice*

Podle nejstarších zmínek v Kosmově Kronice České z roku 981, byl hrad Chýnov pomezím hradiskem kmene Slavníkovců z Libice. Na návrší, kde dnes stojí kostel a fara, bývalo staroslovanské obětiště boha Triglava a pohřebiště – při přestavbě budov se zde našly popelnicové hroby, bronzové kroužky a jehlice. První kostel, který byl postaven před rokem 995, byl románský a světil ho pravděpodobně sám sv. Vojtěch Slavníkovec (+995), druhý biskup pražský. Z tohoto kostela se nic nezachovalo.

Koncem 10. století, po vyvraždění Slavníkovců, se dostal hrad, ke kterému patřilo velké území, tzv. Župa chýnovská (o níž je zmínka například v listině Soběslava I. z roku 1130), do vlastnictví tehdy vládnoucího rodu Přemyslovců, pak českých knížat a později králů.



Roku 1250 jej král Václav I. prodal biskupovi pražskému za jiné statky biskupské. V majetku pražských biskupů, později arcibiskupů byl až do husitských válek. Právě za prvního

pražského arcibiskupa (pražské biskupství bylo povýšeno na arcibiskupství roku 1344), který do Chýnova velmi rád jezdil, došlo ke stržení románského kostelíku a stavbě většího kostela gotického, který nejen světil, ale i ze svých peněz stavěl právě Arnošt z Pardubic, zároveň přestavoval i hrad a založil v okolí mnoho rybníků.

Dispozice kostela byla pravděpodobně stejná, jako dispozice kostela dnešního. Dispozice gotického kostela byla pravděpodobně stejná, jako dispozice kostela dnešního. Zachoval se z něj presbytář – opěrný systém, kamenické prvky a omítky. Roku 1413 přechází majetek z rukou arcibiskupů na šlechtu. Toho roku zastavil pražský arcibiskup Konrád z Vechty tvrz a panství za 800 kop grošů Hanušovi z Ronova, posléze protože arcibiskup neměl na zaplacení, majetek propadl.

Po Ronovských jej měli Češtíctí, od roku 1457 jej drželi Malovcové. Jan Malovec pozval do Chýnova slavného rybníkáře Jana Krčina z Jelčan, aby mu postavil vodovod a také roku 1581 nechal vybudovat pivovar (pivo se zde vařilo až do roku 1952 a díky vodě z chýnovských jeskyní bylo pověstné svou kvalitou). Malovcové přišli o majetek v rámci trestů za bělohorské povstání. Královská komora pak prodala Chýnov za 80 000 kop grošů Janu Oldřichu z Eggenbergu.

Kostel byl do dnešní podoby přestavěn – barokizován – a rozšířen v letech 1670 – 1679 italským stavitelem Pietrem Spinettim. Inventář je však mladší: kostel vyhořel a byl několikrát vykraden. Věž, dominanta Chýnova i okolí, byla ke kostelu přistavěna až roku 1727 Adamem knížetem ze Schwarzenbergu. Kostel prošel v letech 1999 až 2004 rozsáhlou generální opravou, od střech až po vnitřní omítky.

Kostel je spravován Římskokatolickou farností v Chýnově.

V obci Chýnov si kromě uvedených památek zaslouží pozornosti i zástavba domů náměstí a ulice na Mladou Vožici, dále prostor kolem kostela a zámku.

V obci Dobronice u Chýnova je cennou, však nezapsanou památkou a významným krajinoformním prvkem, pětiobloukový železniční most na trati Horní Cerekev – Tábor na km 62,413, který přemostňuje údolní nivu s Chotovinským potokem.

V katastrálním území Kloužovice, Velmovice a Záhostice, vymezeném zákresem v zaslané mapě, se nenacházejí žádné zapsané nemovitě kulturní památky, ochranná pásma, archeologické památky ani krajinné památkové zóny.

V obci Kloužovice si však velké pozornosti zaslouží dosud památkově nezapsaný železniční šestiobloukový most na trati Horní Cerekev – Tábor n km 58,261, který přemostňuje údolí s Velmovickým potokem.

Pozornost je třeba věnovat i nezapsaným stavbám a prvkům sakrálního charakteru – kapličky, kříže, boží muka a stavbám technického charakteru – např. klenutý mostek č. 19-049 v dolní části obce Chýnov.

## Seznam chráněných objektů státem jako kulturní památky:

- čp. 1 – zámek, Domov důchodců
- čp. 133, 30, 33, 34, 35, 97
- kostel Nejsvětější Trojice
- kašna, Gabrielovo nám.
- kašna, na předměstí
- náhrobky od Fr. Bílka a K. Gabriela, hřbitov
- pomník padlých, Gabrielovo nám.
- železniční most 9-obloukový

## 6 Energetické vazby

Správce : E.ON Česká republika

### Zásobování elektrickou energií

Stávající sítě

kmenová linka: 22 kV Pacov  
22 kV Smyslov  
nadřazená soustava: TR 110/22 kV Tábor

Sídlo Chýnov

- TS 1 areál skladu hnojiv- sever
- TS 2 areál průmyslové zóny, chatová osada- severovýchod
- TS 3 TJ Sokol- sever
- TS 4 TS bytové domy- sever
- TS 5 Na Zahradách- severozápad
- TS 6 Areál Kolovrat-západ
- TS 7 Návozy- východ
- TS 8 Rodinná zástavba- západ
- TS 9 Rodinná zástavba- západ
- TS 10 Rekreační zástavba- východ
- TS 11 Čerpací stanice- jihozápad
- TS 12 Rodinná zástavba- jih

Sídlo Záhostice

TS 1 Areál průmyslové zóny

Sídlo Dobronice u Chýnova

TS 1 Dobronice jih

Sídlo Kloužovice

TS 1 Areál ZD- západ

TS 2 Rodinná zástavba- severozápad

Sídlo Velmovice

TS 1 Statek - jih

Plynoinstalace

Pro sídla Chýnov a Záhostice je položen středotlaký rozvod plynu. Regulační stanice v Záhosticích (průmyslový areál) a v Chýnově- jih. Vytápění v sídlech je zejména kombinací plynového a tuhých paliv. Pokrytí plynem je v Chýnově realizováno rovnoměrně ve všech hlavních místních komunikacích.

## 7 Vodohospodářské vazby

### 7.1 Dobronice u Chýnova

#### **vodovod**

Obec Dobronice u Chýnova je v současné době zásobena z nového vodovodu. Zdrojem vodovodu je vrtaná studna HV1-  $Q_{\max} = 0,185 \text{ l/s}$ , tj.  $21,6 \text{ m}^3/\text{den}$  resp.  $7884 \text{ m}^3/\text{rok}$ . Z ní je voda přivedena do VDJ Dobronice  $2 \times 7,5 \text{ m}$ . Z VDJ je obec zásobena gravitačně.

Zásobení pitnou vodou vyhovuje i do budoucna.

#### **kanalizace**

Místní část obce Chýnov – Dobronice u Chýnova nemá v současnosti vybudovaný systém kanalizace pro veřejnou potřebu.

Splaškové vody jsou zachycovány v bezodtokových jímkách, odkud se vyvázejí na zemědělsky využívané pozemky.

Dešťové vody jsou odváděny částečně dešťovou kanalizací a částečně systémem příkopů, struh a propustků do místního rybníka a do otevřené meliorační stoky a následně pak do Chotovinského potoka.

Dešťová kanalizace, která je ve správě obce, byla vybudována z betonových trub v 50.letech, rekonstruována v r.1980. Bližší údaje (profil,délka) o této kanalizaci se nepodařilo sehnat.

S ohledem na velikost na velikost místní části Dobronice u Chýnova není investičně ani provozně výhodné budovat čistírnu odpadních vod a kanalizační síť. Proto bude nezbytné zajistit rekonstrukci stávajících akumulčních jímek pro zachycování odpadních vod. V cílovém roce 2015 budou veškeré odpadní vody akumulované v bezodtokových jímkách likvidovány na čistírně odpadních vod obce Chýnov.

## 7. 2 Chýnov

### podklady

#### vodovod

Obec Chýnov má vybudován obecní vodovod Chýnov.

Zdrojem pro vodovod je prameniště Rutice, vydatnost je  $Q = 6 \text{ l/s}$ . Voda je odkyselována a průběžně hygienicky zabezpečována chlornanem sodným.

Z prameniště je voda gravitačně dovedena do vodojemu Skalice 2x140 m<sup>3</sup> (485/490 m.n.m odhad) ze kterého je gravitačně zásoben Chýnov - cca 2/3 obyvatel, 1/3 obyvatel je zásobena přes AT stanici.

Provozovatelem vodovodu je obec

Systém zásobování pitnou vodou se nebude měnit ani v budoucnosti.

## kanalizace

Jižně od obce Chýnov, ve vzdálenosti cca 0,50 km, se nachází vnější pásmo

hygienické ochrany II.stupně (vývěr – OP Rutice).

Chýnov má vybudovanou jednotnou kanalizaci, na kterou je napojeno 99% obyvatel. Kanalizace, která je ve správě obce, byla vybudovaná převážně z betonových trub profilů DN 300, 400, 500, 600, 800 a 900 mm. Odpadní vody jsou touto kanalizací přiváděny na stávající čistírnu odpadních vod.

Jedná se o mechanicko-biologickou ČOV s kapacitou 950 m<sup>3</sup>/d (BSK<sub>5</sub> = 30 mg/l).

Odpadní vody přitékají do objektu česlovny, ve kterém jsou osazeny strojně stírané česle typu DORR a ruční česle, které jsou využívány pouze pro případ poruchy strojních česlí.

Voda zbavená hrubých nečistot přitéká do lapáku písku LPV 1000. Odtud je betonovým žlabem přivedena do posledního objektu hrubého předčištění – lapáku tuku a plovoucích nečistot. Odtud jsou odpadní vody přiváděny do obj. biologického čištění.

Biologický stupeň je řešen jako systém s nitrifikací a předřazenou denitrifikací.

Předčištěné odpadní vody přitékají do 1.sekce aktivační nádrže, která je neprovzdušňovaná (denitrifikace). V nádrži je instalováno míchadlo FLYGHT.

V nádrži nitrifikace jsou osazeny provzdušňovací rošty (švédská firma FLYGHT), do nichž je přiváděn vzduch z dmychadel TURBO RS 80.

Aktivační směs přepadá do žlabu a následně odtéká do uklidňovacího válce dosazovacích nádrží.

Žlab je uzavíratelný, čímž je možné odstavit jednotlivé dosazovací nádrže.

Vyčištěná voda odtéká přes měrný objekt s osazeným Venturiho žlabem MVŽ – 10 do Chýnovského potoka.

Zbývající splaškové vody jsou zachycovány v bezodtokových jímkách, odkud se odvázejí k likvidaci na stávající čistírnu odpadních vod v obci.

Mimo odpadních vod běžného komunálního charakteru se v Chýnově vyskytují ještě následující producenti většího množství odpadních vod s těmito ukazateli:

Poř. Číslo	Název producenta	Charakter výroby	Počet zam.	Množ.OV m <sup>3</sup> /den	BSK <sub>5</sub> kg/den	N L kg/den	CHSK <sub>c</sub> r kg/den	N- celk. kg/den	N- N <sub>4</sub> <sup>+</sup> kg/den	P- celk. kg/den
1	Domov důchodců	-	25	12,938	5,175	4,744	9,488	0,690	0,431	0,173
2	Jihočeské škrobárny	výroba škrobu	25	71,250	85,50	58,058	210,92	8,467	3,542	3,517
3	Fa HORA	stav.práce a prodej	20	0,75	0,30	0,275	0,55	0,04	0,025	0,01
4	DELTA	prodej hut. materiálu	20	0,75	0,30	0,275	0,55	0,04	0,025	0,01
5	Kolovrat	výroba	80	3,00	1,20	1,10	2,20	0,16	0,10	0,04

Poř. Číslo	Název producenta	Charakter výroby	Počet zam.	Množ.OV m <sup>3</sup> /den	BSK <sub>5</sub> kg/den	N L kg/den	CHSK <sub>c</sub> kg/den	N- celk. kg/den	N- N <sub>4</sub> <sup>+</sup> kg/den	P- celk. kg/den
	ČM s.r.o	textilu								
6	SINKOM	výroba štětců	20	0,75	0,30	0,275	0,55	0,04	0,025	0,01
7	Tagrea	zeměděl.zás. a nákup	30	1,125	0,45	0,412	0,825	0,60	0,038	0,15
8	AVESTA	prodej nerez. ocel.	30	1,125	0,45	0,41	0,825	0,06	0,038	0,15

Odpadní vody jsou vypouštěny do obecní kanalizace vedoucí na obecní čistírnu odpadních vod. Pouze odpadní vody z Jihočeských škrobáren jsou předčištěny v objektu škrobáren.

Dešťové vody jsou odváděny jednotnou kanalizací.

Na kmenovou stoku A se v budoucnu uvažuje s napojením výtlaku ze Záhostic.

Provozovatelem kanalizace i ČOV je město Chýnov, město má Rozhodnutí o povolení k vypouštění odpadních vod z ČOV platné do 31.12.2010.

V průběhu sledovaného období dojde k výraznému zvýšení množství odpadních vod a znečištění, které jsou přiváděny na čistírnu. S ohledem na tuto skutečnost navrhuje se dostavbu další linky aktivačních nádrží. Na odtok z dosazovacích nádrží doporučujeme osadit mikrosítový bubnový filtr.

S ohledem na stáří kanalizace a použité trubní materiály, doporučujeme v této lokalitě postupnou rekonstrukci stávající kanalizační sítě.

Časový harmonogram rekonstrukce kanalizační sítě uvažuje s kompletním dokončením nejpozději do r. 2050.

Stávající technologie čištění a kapacitní parametry čistírny jsou vyhovující i po celé sledované období do roku 2020.

Na tuto čistírnu budou ještě přiváděny splaškové vody z místní části Záhostice.

## 7.3 Kloužovice

### vodovod

Obec Kloužovice má vybudovaný vodovod. Provozovatelem vodovodu je AGRO Chýnov. Z vodovodu jsou zásobeni všichni obyvatelé.

Zdrojem pro vodovod jsou pramenní jímky s vydatností 0,5 l/s a nová studna s vydatností 7,7 l/s. Kvalita vody nevyhovuje Vyhlášce č. 376/2000 Sb. V ukazateli bakteriologického znečištění.

Ze zdrojů je voda dopravována do vdj. Velmovice 60+150m<sup>3</sup> (cca 515,00 m n.m.) . Z vodojemu jsou spotřebiště Kloužovice a Velmovice zásobena gravitačně.

System zásobování pitnou vodou se nebude měnit ani v budoucnosti.

Pro zajištění požadované kvality vody ve zdroji doporučujeme dávkování např. chlornanu sodného ve vodojemu.

### kanalizace

Místní část obce Chýnov – Kloužovice má vybudovanou jednotnou kanalizaci, která je ve správě obce. Byla provedena z betonových trub profilů DN 300 – DN 500 a má celkovou délku cca 1,61 km.

Splaškové vody jsou po předčištění v biologických septicích odváděny touto kanalizační sítí do Velmovického potoka. Stav kanalizace neodpovídá ČSN 736701.

Mimo odpadních vod běžného komunálního charakteru se v této místní části vyskytuje ještě další producent většího množství odpadních vod s těmito ukazateli:

Dešťové vody z této místní části jsou odváděny jednotnou kanalizací.

Odpadní vody z m.č. Kloužovice budou odváděny kanalizační sítí v Kloužovicích do nově budované ČOV Kloužovice, která má být dokončena v červnu 2004.

## 7.4 Velmovice

Velmovice (448 – 505 m n.m.) – místní část obce Chýnov se nacházejí cca 2,2 km severně od obce Chýnov. V obci je trvale hlášeno 59 obyvatel (rok 2001).

## **vodovod**

Obec Velmovice má vybudovaný vodovod. Provozovatelem vodovodu je AGRO Chýnov. Z vodovodu jsou zásobeni všichni obyvatelé.

Zdrojem pro vodovod jsou pramenní jímky s vydatností 0,5 l/s a nová studna s vydatností 7,7 l/s. Kvalita vody nevyhovuje Vyhlášce č. 376/2000 Sb. V ukazateli bakteriologického znečištění.

Ze zdrojů je voda dopravována do vdj. Velmovice 60+150m<sup>3</sup> (cca 515,00 m n.m.). Z vodojemu jsou spotřebiště Kloužovice a Velmovice zásobena gravitačně.

System zásobování pitnou vodou se nebude měnit ani v budoucnosti.

Pro zajištění požadované kvality vody ve zdroji doporučujeme dávkování např. chlornanu sodného ve vodojemu.

## **kanalizace**

Do severního kraje místní části Chýnov – Velmovic zasahuje vnější pásmo hygienické ochrany II.stupně (vývěr – OP Rutice).

Splaškové vody jsou předčišťovány v septicích různých typů s přepadem a následným vsakováním.

Dešťové vody jsou odváděny systémem příkopů, struh a propustků do Velmovického potoka

S ohledem na velikost této místní části není investičně ani provozně výhodné budovat čistírnu odpadních vod a kanalizační síť. Proto bude nezbytné zajistit rekonstrukci stávajících nebo výstavbu nových akumulačních jímek pro zachycování odpadních vod. V cílovém roce 2015 budou veškeré odpadní vody akumulované v bezodtokových jímkách likvidovány na čistírně odpadních vod obce Malšice.

Vzhledem k stávajícímu rozsahu odkanalizování obec zvažuje variantu uvažující s intenzifikací stávajících jímek a septiků na domovní mikročistírny – biodisky, biokontaktory, septiky se zemním filtrem.



## 7.5 Záhostice

### vodovod

Obec Záhostice má vybudován obecní vodovod. Provozovatelem vodovodu je obec Chýnov.

Zdrojem pro vodovod je prameniště Rutice, vydatnost je  $Q = 6 \text{ l/s}$ . Voda je odkyselována a průběžně hygienicky zabezpečována chlornanem sodným.

Z prameniště je voda gravitačně dovedena do vodojemu Chýnov  $2 \times 150 \text{ m}^3$  (485/490 m.n.m. odhad) ze kterého je gravitačně zásoben Chýnov a dále Záhostice, kam je voda dopravována výtlačkem přes AT stanici.

Obec předpokládá výstavbu a zprovoznění nového vrtu ( $Q=2,1 \text{ l/s}$ ) v Záhosticích, odkud bude voda výtlačkem dopravena do VDJ Záhostice  $2 \times 7,5 \text{ m}^3$ . Z vodojemu budou

gravitačně zásobovány Záhostice část Chýnova (posílení zásobování pitnou vodou pro Chýnov).

Trvale je však třeba sledovat kvalitu vody ve zdroji a v případě, že nebude vyhovovat Vyhlášce č.376/2000 Sb., bude třeba posoudit a navrhnout odpovídající úpravu vody.

### Kanalizace

Do jižního kraje místní části obce Chýnov – Záhostic zasahuje vnější pásmo hygienické ochrany II.stupně (studny – OP Záhostice)–

Místní část obce Chýnov – Záhostice má vybudovanou jednotnou kanalizaci, na kterou je napojeno 97% obyvatel a která je ve správě obce. Splaškové vody jsou po předčištění v biologických septických odváděny touto kanalizační sítí do potoka od Záhostic. Kanalizace byla budována v letech 1970 – 1972 a její stav neodpovídá ČSN 73 6701. Veškeré další údaje se zpracovateli této dokumentace nepodařilo sehnat.

Zbytek odpadních vod je zachycován v bezodtokových jímkách, odkud se odváží k likvidaci na stávající čistírnu odpadních vod Chýnov.

Dešťové vody z této místnosti jsou odváděny jednotnou kanalizací (stoka A) obce Chýnov. Odpadní vody ze Záhostic budou čištěny na ČOV Chýnov.

V místní části Záhostice je uvažováno s dostavbou kanalizační sítě z plastových kanalizačních trub DN 250 v celkové délce cca 1,600 km, čímž by měla být odkanalizována celá tato místní část.

S ohledem na stáří kanalizace a použité trubní materiály, doporučujeme v této lokalitě postupnou rekonstrukcí stávající kanalizační sítě.

Časový harmonogram rekonstrukce kanalizační sítě uvažuje s kompletním dokončením nejpozději do roku 2050.

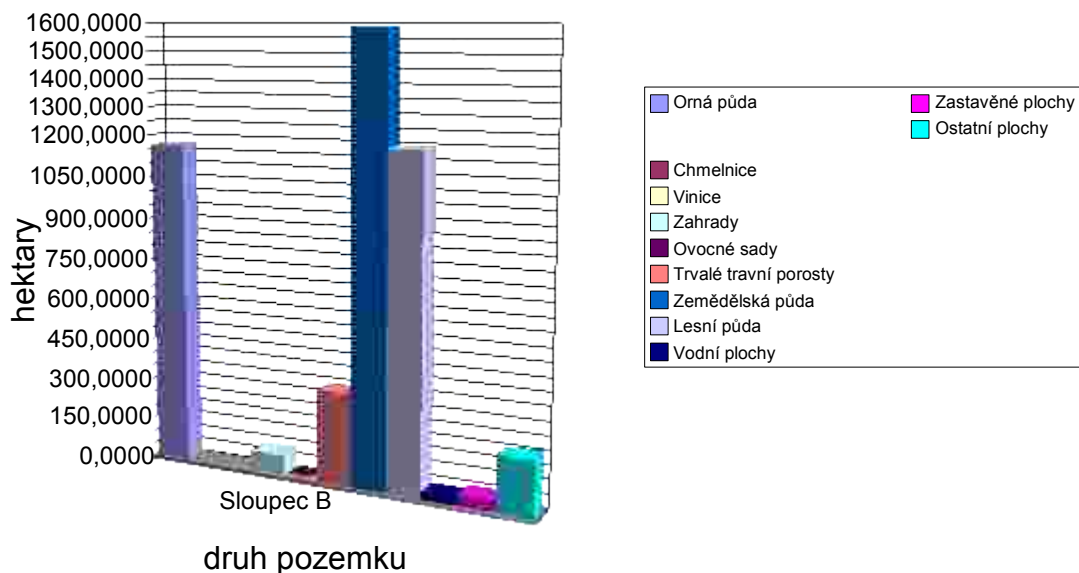
Odpadní vody budou stávající jednotnou kanalizací svedeny do čerpací stanice, ze které budou přečerpávány výtlačným řadem DN 80 délky 0,580 km do kanalizační sítě obce Chýnov a odtud pak odváděny k likvidaci na ČOV v Chýnově. Místo napojení pouze předpokládáme, protože nebyly k dispozici trasy kanalizační sítě obce Chýnov.

Po uvedení kanalizace a ČOV do provozu bude nutné zajistit odstavení stávajících septiků

## 7.6 VODOHOSPODÁŘSKÉ POMĚRY KRAJINY

Správní území obce Chýnov disponuje velkým rozsahem orné půdy, která je vyvážena značným zastoupením ploch lesních. Ty jsou ve velké části definovány jako les zvláštního určení (genová základna). Na plochách orné půdy však dochází k erozním splachům (Kloužovice, Dobronice). Důvodem jsou velké bloky zemědělských pozemků- nikterak nečleněných a výškové diference.

### Druhy pozemků v ha (rok 2004)



## 8 Funkční struktura

### 8.1 CHÝNOV

#### BYDLENÍ

Dominantní složku tvoří izolované solitérní domy, v centrální části pak řadové bytové domy a volně stojící bytové domy rovnoměrně rozmístěné v sídle. Skladba bytového fondu zahrnuje především zástavbu po 50- letech 20. století- tedy prakticky novodobou.

Pro řadu nízkopodlažních objektů je typické solitérní uspořádání na ploše parcely, starší zástavba drží úsporné ulicové, nejstarší (hodnotná) dvorcové dispozice, řazené s těsnými vazbami na sebe.

Domy úhrnem		643	
z toho domy obydlené		502	
z úhrnu obydlených domů	rodinné domy	480	
	bytové domy	18	
	domy podle vlastnictví	soukromých osob	466
		obce, státu	11
		SBD	6
	domy postavené	do 1919	70
		1920-1945	77
		1946-1980	229
1981-2001		117	

#### OBČANSKÁ VYBAVENOST

##### ŠKOLA a MATEŘSKÁ ŠKOLKA

Sídlo disponuje jak mateřskou, tak i základní školou pro všechny stupně docházky. Škola disponuje kompletním vybavením. Objekty jsou umístěny v centru sídla.

##### KULTURNÍ DŮM

Samostatný objekt kulturního domu zde postaven není. Přímo na náměstí je restaurace se sálem, kde se pořádají různé kulturní akce.

## MĚSTSKÝ ÚŘAD

Patrová budova, umístěna v centru sídla.

## POŠTA

Objekt je umístěn v centru sídla.

## ZDRAVOTNÍ STŘEDISKO

Objekt je umístěn v severní části sídla se zázemím ordinace praktického lékaře pro dospělé a pro děti a dorost, stomatologa, gynekologa, specialisty.

## UBYTOVÁNÍ a STRAVOVÁNÍ

Ubytování je poskytováno TJ Chýnov, formou jednotlivých pokojů a apartmánů. Další, širší, možnosti ubytování zde nejsou.

## SPORTOVNÍ PLOCHY

Pro aktivity fotbalového sportu je vybudováno v západní části obce fotbalové hřiště. Jako veřejné koupaliště je využíván otevřený bazén, tělocvična je disponibilní v rámci areálu základní školy, kuželna a bowling v areálu TJ Sokol. Tenisové kurty jsou vázány na plochy fotbalového hřiště.

## VÝROBNÍ, ZEMĚDĚLSKÉ A SKLADOVÉ PLOCHY

Jihočeské škrobárny – provoz je umístěn na severovýchodním okraji sídla, mezi obytnou plochou zástavby rodinných domků. Toto situování je zcela nevhodné, neboť technologií výroby ovlivňuje negativně životní prostředí. Jedná se o nepříjemný zápach, který vzniká při výrobě škrobu-oxamylu.

Zemědělské zásobování a nákup – umístěn na jižním okraji města.

Průmyslová zóna jih (Záhostice)– bývalý areál zemědělského družstva, sloužící zejména jako prodejní a výrobní zóna nerezového materiálu. Jsou zde umístěny i další, zejména výrobní a prodejní firmy.

Průmyslová zóna sever – severně od dráhy ČD existuje v současné době prostor bývalé vápenice. V areálu se nacházejí stavebniny, betonárka, sklad stavebního materiálu, administrativní správa a sklady. Toto rozmístění je stabilizované a v dostatečné vzdálenosti od bytové zástavby.

Kolovrat ČM, spol. s.r.o.– výrobní provoz textilu s nerušícími vlivy na okolní prostředí.

## 8.2 OSTATNÍ SÍDLA

Sídlo Dobronice u Chýnova disponuje zázemím prodejny smíšeného zboží a restaurace. Jsou zde umístěny areál bývalého zemědělského družstva, které je využíváno pouze zčásti a to jako skladový objekt. Na návsi je umístěn objekt hasičské zbrojnice.

V sídle Kloužovice je umístěna restaurace s prodejnou potravin a hasičská zbrojnice. Je zde umístěno několik objektů zemědělských farem, areál zemědělské farmy pro 200 ks dojnic.

Sídlo Velmovice nedisponuje žádným prvkem občanské vybavenosti. Je zde umístěno několik zemědělských farem.

Sídlo Záhostice nedisponuje žádným prvkem občanské vybavenosti.

## 9 Dopravní vazby

### Krajské silnice

Komunikační kostru obce tvoří silnice I. třídy č.19 směr Tábor – Pelhřimov, silnice II. třídy č.409 směr Černovice a silnice III. třídy č.01910 směr Pohánek, III/0336 – směr Kloužovice, III/4091 – směr Planá nad Lužnicí a III/01911 – železniční stanice.

V současné době se rozpracovává dokumentace k ÚŘ pro návrh přeložky silnice přeložky silnice I/19 ve třech variantách. V prostoru Chýnova je trasa souhlasná ve všech třech variantách, liší se směrem východním k obci Kladruby.

### Železniční doprava

Řešeným územím prochází železniční trať Tábor – Horní Cerekev. Požadované dočasné rozšíření železniční stanice Chýnov o 10 m vpravo od stávajícího kolejiště je možné. Jinak nejsou známy žádné další záměry pro rozvoj železniční stanice i trati řešeného území.

### Uliční síť

Hlavní komunikační kostru obce doplňuje síť obslužných a přístupových komunikací, které dostatečným způsobem zajišťují vnitřní obslužnost města. Výjimku tvoří paralelní potřeba propojení severní a jižní části sídla (koupaliště- Nová zástavba).

### Hromadná osobní doprava

Je zabezpečována jednak ČD a dále pravidelnými linkami autobusů. MHD do Chýnova nezajíždí.

## 10 Evidované zdroje znečištění

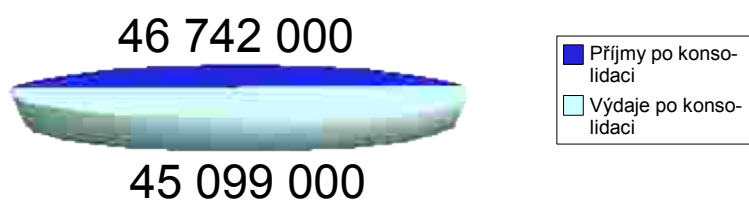
Ve vymezeném území se nacházejí následující střední zdroje znečišťování ovzduší.

1. Agro Chýnov, ZOD  
VK kravín Kloužovice- projektovaná kapacita 2 x 200 ks dojnic  
Čerpací stanice nafty- Kloužovice (emisní limity dle nař. vlády 353/2002)
2. Domov důchodců Chýnov- plynová kotelna 2 x 195,4 kW (emisní limity dle nař. Vlády 352/2002)
3. Hora s. r. o. Chýnov  
Čerpací stanice nafty- Chýnov (emisní limity dle nař. vlády 353/2002 Sb.)
4. Kolovrat ČM, s. r. o.- kotelna 1000 kW – palivo- hnědé uhlí tříděné (emisní limity dle nař. Vlády 352/2002 Sb.)
5. Škrobárny Pelhřimov a. s.- provozovna Chýnov  
Plynová kotelna 1700 kW (emisní limity dle nař. Vlády 352/2002 Sb.)
6. Základní škola Chýnov- plynová kotelna 2 x 225 kW (emisní limity dle nař. Vlády 352 /2002 Sb.)

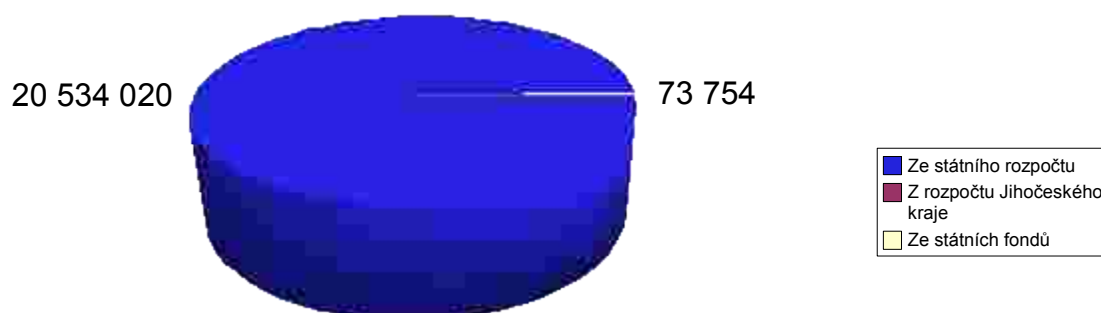
## 11 EKONOMIKA

2004

### Porovnání příjmů a výdajů za rok 2004 (v mil. Kč)

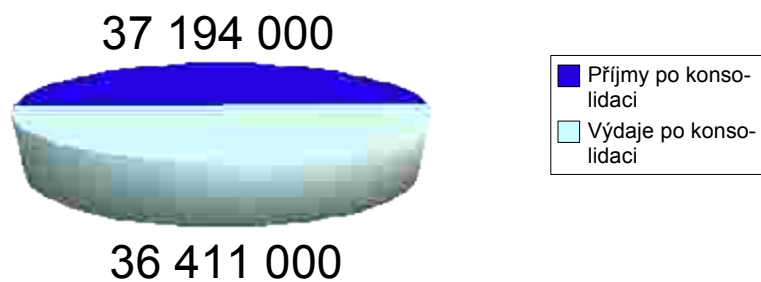


### Dotace za rok 2004 (20 699 774 Kč)

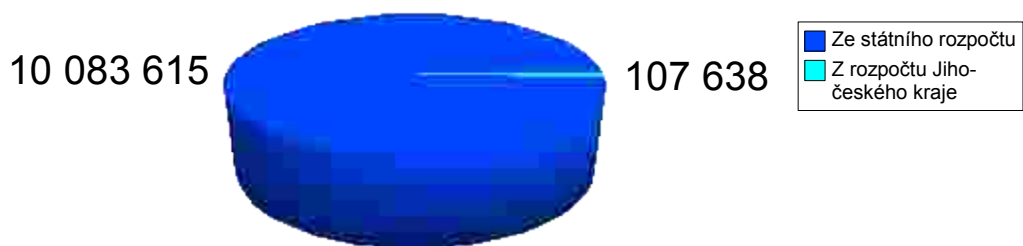


2005

### Porovnání příjmů a výdajů za rok 2005 (v Kč)



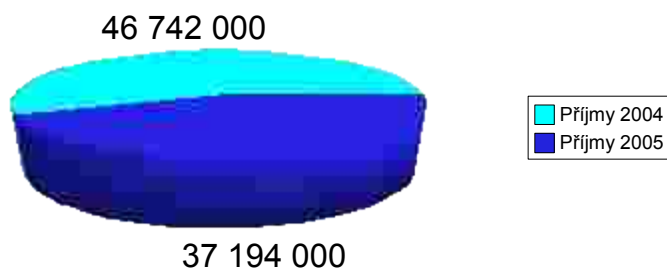
### Dotace za rok 2005 (10 191 253 Kč)



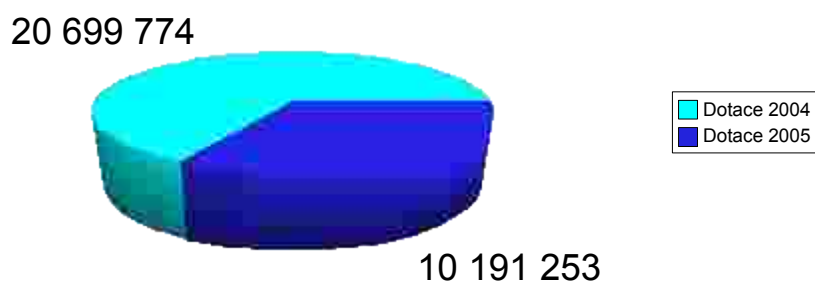


## Porovnání v letech 2004 a 2005

### Porovnání příjmů v letech 2004 a 2005



### Porovnání dotací v letech 2004 a 2005



Hospodaření obce za uvedené dva roky lze hodnotit jako mírně přebytkové. Překvapující je míra získaných dotací ze státního rozpočtu, která činí více jak třetinu obecního rozpočtu. Tyto jsou použité na investiční činnost, zejména pak do projektů související s podporou výstavby.

## 12 Hydrogeologické souvislosti, evidované zdroje nerostných surovin

Česká geologická služba, zřízená pro výkon státní geologické služby v souladu s ustanovením § 17, odst. 2 zákona č. 62/1988 Sb., o geologických pracích, ve znění pozdějších předpisů, k písemné žádosti Atelieru M.A.A.T. ze dne 5. června 2006 o poskytnutí informací o ložiskách nerostných surovin a poddolovaných území v katastrálních územích Radkov u Tábora, Dobronice u Chýnova, Kloužovice, Velmovice, Záhostice a Chýnov pro zpracování územních plánů sděluje, že v předmětných katastrálních územích se k 1. červenci 2006 nenacházejí žádná využívaná ani evidovaná výhradní ložiska nerostných surovin a nejsou zde ani evidovány žádné prognózní zdroje nerostných surovin. V rámci řešených území se rovněž nenachází ani žádné ložisko nevyhrazeného nerostu.

Ve vazbě na poddolovaná území ČGS sděluje, že v katastrálním území Dobronice u Chýnova je ČGS – Geofondem registrováno několik starých důlních děl, souvisejících se středověkou těžbou polymetalických rud v Ratibořskohorském revíru a celá plocha je vedena jako poddolované území Ratibořské Hory–revír. Lokalizace těchto objektů a zakres poddolovaného území jsou přístupné v aplikaci „Vlivy důlní činnosti“ na webové adrese: <http://www.mapmaker.geofond.cz>.

V katastrálním území Kloužovice se nachází jeden poddolovaný objekt po středověké těžbě rud. Jeho lokalizace není zcela přesná, avšak význam tohoto objektu z hlediska využitelnosti řešeného území lze pokládat za minimální.

Z hydrogeologického hlediska pokládá ČGS v souvislosti s tvorbou územně-plánovacích dokumentací uvedených obcí upozornit na to, že:

1) V prostoru řešených katastrálních území se nachází ochranná pásma vodních zdrojů podzemních vod s. od obce Velmovice (vodovod pro Velmovice, Kloužovice), v lokalitě pod Pacovou horou je zachycen pramen Rutice (zdroj pro Chýnov), vyvěrající cca 1 km z. od Chýnovské jeskyně (odvodňuje pruh krystalických vápenců), j. od obce Záhostice u stejnojmenného potoku vodní zdroj pro Záhostice a Novou Ves u Chýnova. Další vodní zdroj bez ochranného pásma zásobující částečně Dobronice u Chýnova se nachází na v. straně rybníku Vobůrek cca 750 m sv. od obce Dobronice. Do východní části správního území obce Radkov zasahuje ochranné pásmo 2b. a 3. stupně vodárenské nádrže Jordán s úpravnou Rytíř (jeden ze zdrojů vody pro město Tábor). Další ochranné pásmo vodního zdroje 2. stupně je sz. od obce Radkov (zdroj pro výše uvedenou obec). Stávající rozsah výše uvedených ochranných pásem vodních zdrojů je nutné ověřit u příslušného vodoprávního úřadu. Jejich orientační rozsah lze najít na webových stránkách VÚV T.G.M. (<http://heis.vuv.cz>).

2) Specifické postavení v zájmovém území má pruh krystalických vápenců v.-z. směru, představující cca 50 až 100 m mocnou petrograficky i mineralogicky pestrá polohu (čistě hrubozrnné vápence – místní název „ředák“, jemnozrnné až celistvé dolomitické vápence, čisté dolomity, amfibolity, vápenatosilikátové rohovce, křemence, které tvoří vyklíňující vrstvy až čočky) konkordantně uloženou v okolních poměrně jednotvárných rulách zapadající cca 45° k severu. Karbonátové horniny náchylné ke krasovění, respektive u kterých lze předpokládat krasovou poróznost, však tvoří pouze krystalické vápence o mocnosti cca 10 – 12 m. K odvodnění karbonátových hornin z oblasti Pacovy hory a pravděpodobně i Kladrubské hory dochází v pramenu Rutice vyvěrajícím v dalším paralelním údolí vzdáleném cca 1 km z. od Chýnovské jeskyně. V roce 1967 byla jednoznačně barvicí zkouškou prokázána hydraulická spojitost mezi vodou v jeskyni v oblasti Pacovy hory a vývěrem Rutice. Výsledky stopovacích zkoušek a chemických analýz podzemních vod, poukazují na více méně souvislý pruh dolomitů, vápenců s amfibolity až po Velmovický potok – Rutici porušený s-j. zlomy. Vydatnost pramenního vývěru Rutice se pohybuje mezi 11 až 14 l.s<sup>-1</sup>. Stopovací zkouškou byla dále zjištěna překvapivě vysoká postupná rychlost proudící podzemní vody v prostoru lomu ve v.-z. směru 0,02 až 0,05 m.s<sup>-1</sup>, zatímco mezi lomem a vývěrem se postupná rychlost proudění podzemní vody snížila na cca 0,014 m.s<sup>-1</sup>. Z výzkumů provedených v letech 1942 až 1968 v okolí Chýnovské jeskyně a z výškových poměrů úrovně hladiny podzemní vody ve vápencovém pruhu lze předpokládat dotaci do krasového prostředí z okolního krystalinika a i z povrchových toků – zejména z Hořického potoka. Infiltrace povrchové vody z Chotčinského potoka je pravděpodobně zanedbatelná, neboť v sondě K-1001 vyhloubené v korytě tohoto potoka, byly dokumentovány terciérní slabě až velmi slabě propustné jíly. Mikrobiologická pozorování (Mach 1965,1967) potvrzují předpoklad infiltrace povrchové vody z Hořického potoka v místech, kde potok prochází přes vápencový pruh. V důsledku kalení vody pramene Rutice po odstřelech v lomu bylo s ohledem na vodohospodářské využití pramene další zahlabování lomu a těžba krystalického vápence zakázána. Výše popsané hydrogeologické poměry ve vápencovém pruhu naznačují, že tyto horniny působí do jisté míry jako drén okolních hornin, a zároveň dokumentují, že v tomto případě je hydrogeologické povodí podstatně větší než povodí orografické (Kadlecová 2001 in V. Müller [edit.]: Vysvětlivky k souboru geologických a ekologických účelových map přírodních zdrojů v měřítku 1:50 000. List 23-13 Tábor. – Čes. geolog. Úst. Praha). Výše uvedené konstatování by mělo upozornit na obezřetnosti při návrhu případných antropogenních aktivit v okolí karbonátového čočky, respektive v oblasti Pacovy a Kladrubské hory, neboť ochranné pásmo vodního zdroje nezahrnuje celé hydrogeologické povodí pramene Rutice.

## 13 Výsledky názorů veřejnosti, pracovní mapy

*Výsledky názorů veřejnosti tvoří samostatnou přílohu o 250 stranách.*

### Pracovní mapy :

#### **Chýnov+ Záhostice**

Předem je nutné podotknout, že procento lidí, kteří přišli zakreslit své představy o možné budoucí podobě města, bylo malé. Sešlo se méně jak 30 osob. Pro obec je to impuls k výraznější prezentaci připravovaných záměrů v následujícím roce. Občané budou mít možnost svoji absenci ještě několikrát nahradit.

Nová rodinná zástavba v Chýnově je představitelná na západních polích („Štěpnice“) a to až k ohraničení severojižní polní cestou. Jedná se o velké území, rozlohou několika hektarů. Další plochy byly zakresleny v severní části města („U doubků“) a to v ploše zhruba jednoho hektaru.

Pro spoluobčany je přípustná také rodinná zástavba ve východní části města, na plochách nazývaných „Návozy“. Uvažovaný zábor činí cca 1,5 ha.

Z menších ploch (řádově několik parcel) byly zakresleny ještě pozemky ve východní části města (komunikace vedoucí na Pelhřimov, v severní části města u trati (směr Kloužovice).

V Záhosticích je představitelná zástavba zejména na loukách, ležících jižně pod sídlem a to v řádu max. 1 ha.

Nové plochy pro možnou zemědělskou výrobu a dílenské provozy byly vymezovány ve východní části města (směr na Pelhřimov), západní části (směr Tábor) a konečně částečně i v severní části města (plochy nad areálem firmy Hora).

Nové rekreační plochy byly pak občany města zakresleny na plochách za „Zahradami“ (západní část sídla) a jižně pod Záhosticemi, blíže k samotě „Na podvořích“.

Z nových komunikací je patrná potřeba severojižní (rovnoběžné se státní silnicí) komunikace spojující sever a jih města.

Ze zelených ploch lidé ctí zejména potřebu uchovat lesopark pod zámek a plochy náměstí.

### **Kloužovice+ Velmovice**

Účast obyvatel byla hojná, sešlo se téměř 40 osob. Lidé si byli vědomi svých kulturních a přírodních hodnot. Požadují po územním plánu ochranu návsi v Kloužovicích a ochranu přírodních zdrojů ve Velmovicích. Ves Kloužovice je shodně chápána jako uzavřená územní jednotka, s malou vůlí obyvatel k zástavbě rodinného charakteru.

Ta je pro ně přípustná na spojnici mezi Kloužovicemi a Velmovicemi (v řádu 5-10 parcel) a na plochách „Na ohradě“- tedy zcela v severní, odlehlé části od Kloužovic (do 1ha).

Silná je zde potřeba ochrany jižní partie jako nezastavitelné plochy (příjezd od Chýnova).

Ve Velmovicích je představitelná zástavba rodinného charakteru na plochách podél komunikace, vedoucí na Pacovu horu (v řádu 4-8 parcel).

Rekreační plochy byly zejména navrženy na plochách „Na návozech“, tedy v západní části katastru, dále pak Pod Vrchy, nad vsí Kloužovice (do 0,5 ha).

Jako potřebné se jeví vymezení krajinných úprav pro zmírnění eroze dešťových srážek (západní část Kloužovic) a Pod vrchy. Pro možné budoucí vodní plochy je představitelná údolní niva pod Velmovicemi.

Nové, jiné funkce než bydlení byly, s výjimkou využití zemědělských areálů, pro občany nepřípustné.

## Dobronice

Účast obyvatel byla velmi dobrá, čítala do 20 osob. Možnost uvolněných ploch pro rodinné bydlení je zde občany vnímána jako široká. Byly vymezeny plochy podél komunikace, vedoucí do Kloužovic (jižní část sídla), a to v řádu cca 1,5 ha. Další plochy, obdobného záboru, byly vymezeny v severní části sídla, opět podél komunikace.

Ve Stříbrných Hutích byly vymezeny plochy pro rodinné domy v severní části samot, podél komunikace vedoucí do Dobronic a Kloužovic (v řádu cca 1 ha).

Plochy pro podnikání a malovýrobu jsou přípustné v severozápadní části sídla Dobronice ( prakticky se jedná o využití stávajícího areálu).

Potřeba krajinných úprav se vztahuje na řešení protierozních opatření nad „Ostrovy“, dále v jihovýchodní části sídla Dobronice.

Plochy pro nové rybníky jsou občany představitelné v údolní nivě Stříbrných Hutí a v jihozápadní části sídla Dobronice (opět údolní niva).

